



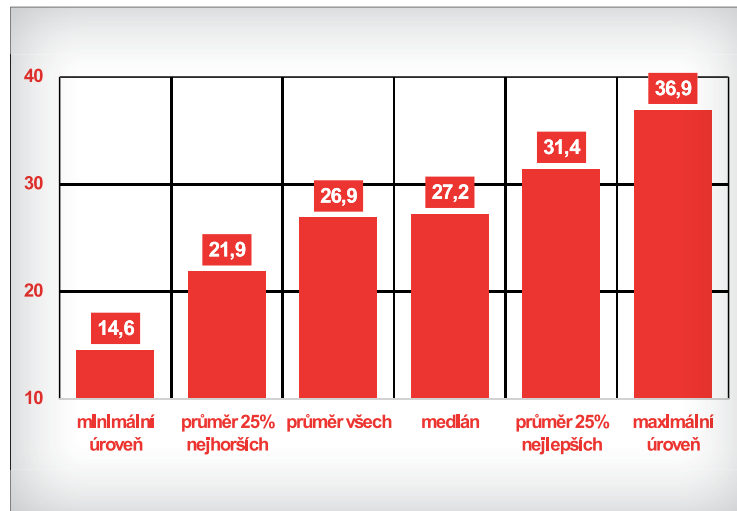
# Produkční ukazatele jako jedny z kritérií soutěže Mléčná farma roku

Pomalou chovatelé mléčného skotu mohou chystat na další ročník soutěže Mléčná farma roku, který ukáže, jak jsou na tom české chovy dojnic z hlediska produkce, kvality mléka, reprodukce nebo zdraví. Od roku 2024, kdy se data zpracovávají ze všech farem v kontrole užitkovosti, lze říci, že jde o jakýsi národní žebříček či ligu mléčných chovů. V tomto článku hodnotíme ukazatele produkce mléka.

Celosvětově roste celková produkce mléka, což odpovídá růstu počtu obyvatel a tím i zvyšující se poptávce po mléce. Mezi roky 2000 a 2023 se světová produkce mléka zvýšila z 579 mil. tun na odhadovaných 966 mil. tun, tj. o 67 %. Na jednoho obyvatele tak připadalo zhruba 122 kg. Kolem 80 % celkové produkce tvořilo každoročně mléko kravské. Odhadován je další celosvětový růst, který je spojen s globálním rozšiřováním chovu dojeného skotu a růstem průměrné dojivosti zejména v oblastech světa s doposud nízkou užitkovostí.

## Ukazatele České republiky

Z celkové odhadované světové produkce připadá zhruba 17 % (160 mil.



Graf 1 – Průměrný nádoj, medián, minimum, maximum a hodnota u nejlepších a nejhorších 25 % v kategorii Čestř

tun) na 27 současných členských států EU, kde největší producenti mléka jsou Německo, Francie, Nizozemsko, Itálie a Polsko a česká produkce zaujímala stabilní podíl kolem 2 %. V ČR se dá hovořit z dlouhodobého pohledu o poklesu stavu dojnic, ale díky růstu průměrné dojivosti, celková produkce mléka roste. Produkce se od roku 2004 zvýšila v ČR o 30 % a v roce 2023 činila 3,4 mld. litrů mléka, což odpovídá zhruba 957 litrů na hektar zemědělské půdy a 311 litrů na obyvatele. Dojivost je v ČR na vyšší úrovni oproti průměru EU-27 (v roce 2023 na úrovni 124 % průměru EU-27) a i oproti průměru světovému (světový průměr byl podle údajů Faostat v roce 2023 ve výši 2716 kg mléka od krávy za rok).



## Soutěž o mléčnou farmu roku, ocenění za kvalitu chovu dojnic!

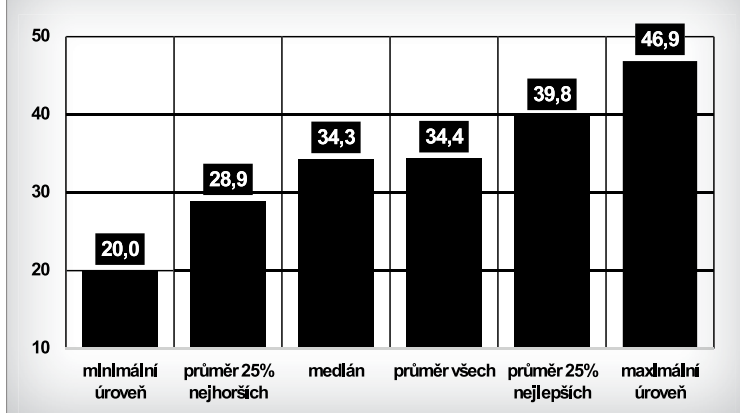
[www.mlecnafarmaroku.cz](http://www.mlecnafarmaroku.cz)



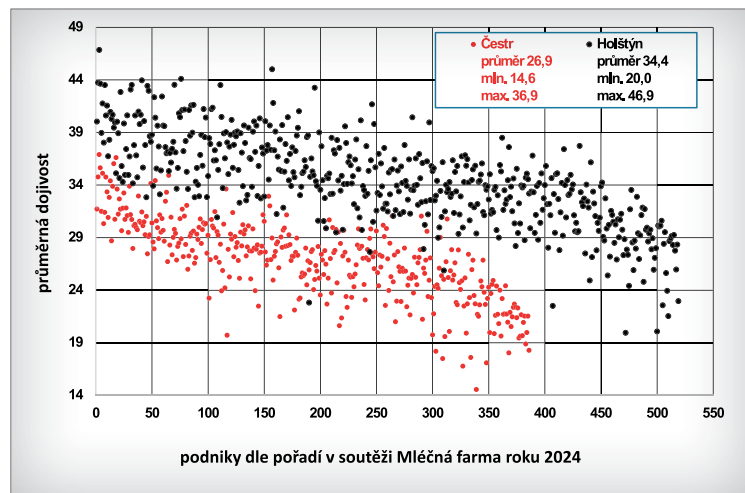
MINISTERSTVO ZEMĚDĚLSTVÍ

akce se koná pod záštitou ministra zemědělství Mgr. Marka Věrbného





Graf 2 – Průměrný nádoj, medián, minimum, maximum a hodnota u nejlépeších a nejhůrších 25 % v kategorii Holštýn



Graf 3 – Nádoj u všech soutěžících v ročníku 2024

### Hodnotí se denní nádoj a složky

A právě výroba a tržní produkce mléka na jednu dojenou krávu se sleduje a managementem farmy hodnotí i na podnikové úrovni. Produkce mléka na krávu je významným ukazatelem chovu dojníc, protože svou výší rozhoduje o celkové prodeji mléka do mlékárny a tím i o tržbách a rentabilitě produkce. V soutěži mléčná farma roku je jedním ze soutěžních kritérií

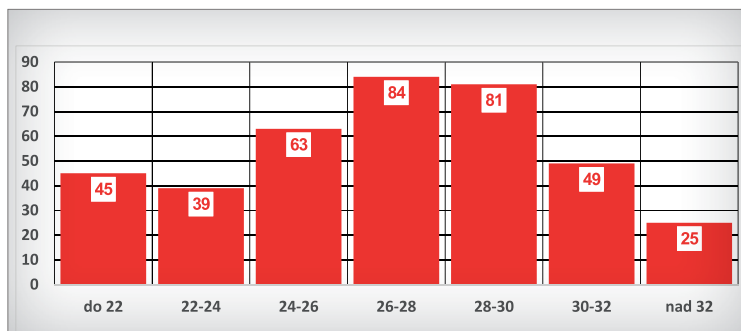
denní nádoj na dojnic v kg. Vzhledem k rozdílným předpokladům produkce u v ČR dvou nejvíce chovaných plemen dojených krav jsou rozdílná bodová hodnocení dosažené produkce podle soutěžních kategorií. V ročníku 2024, stejně jako v minulých letech, se farmy hodnotily zvláště v kategorii Čestř a v kategorii Holštýn. Nárůst produkce v minulých letech v ČR se promítl i v soutěži Mléčná farma roku, kde se upravovala bodová hod-

Tab. 1 – Dojivost, obsah tuku a bílkovin v mléce a průměrný laktiční den soutěžících v ročníku 2024

Ukazatel	Dojivost (kg)		Tuk a bílkovina (kg)	
	Čestř	Holštýn	Čestř	Holštýn
Počet farem	386	519	386	519
Průměr	26,9	34,4	2,03	2,51
Medián	27,2	34,3	2,06	2,52
Min.	14,6	20,0	1,12	1,43
Max.	36,9	46,9	2,75	3,27

Tab. 2 – Čestnosti průměrného nádoje v kg v jednotlivých kategoriích v ročníku 2024 (průměr za rok 2023)

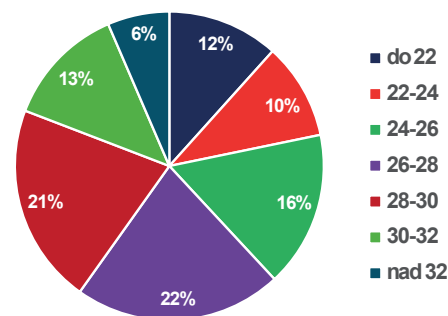
Kategorie Čestř			Kategorie Holštýn		
Interval	počet farem	dojivost (kg)	interval	počet farem	dojivost (kg)
do 22	45	20,2	do 30	83	27,8
22-24	39	23,0	30-32	61	31,1
24-26	63	25,1	32-34	98	33,1
26-28	84	27,2	34-36	101	35,0
28-30	81	29,0	36-38	72	37,0
30-32	49	30,9	38-40	51	38,9
nad 32	25	34,0	nad 40	53	41,7



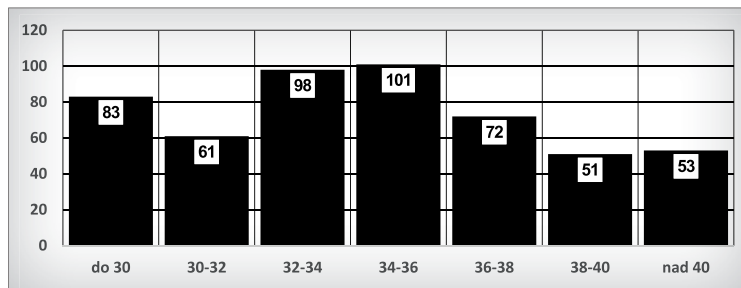
Graf 4 – Počet farem podle dojivosti v kg v kategorii Čestř v ročníku 2024

nocení i s přihlédnutím k aktuální národní výši dojivosti.

Do oblasti produkčních ukazatelů lze z hodnocených kritérií soutěže Mléčná farma roku kromě nádoje zařadit také složky nadojeného mléka, tj. obsah tuku a bílkovin. Pro podnik složky mléka často představují finanční příplatky od odběratelů. Pro soutěž Mléčná farma roku byly obsahy v kg sečteny a vykážány dohromady. Průměr, medián a rozpětí (minimum



Graf 5 – Podíl farem dle nádoje v kg v kategorii Čestř v ročníku 2024



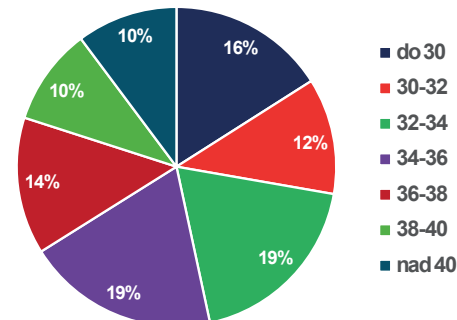
Graf 6 – Počet farem podle dojivosti v kg v kategorii Holštýn v ročníku 2024

a maximum) uvedených ukazatelů farem usilujících o titul Mléčná farma roku jsou uvedeny v tabulce 1.

### Ročník 2024 z hlediska dojivosti

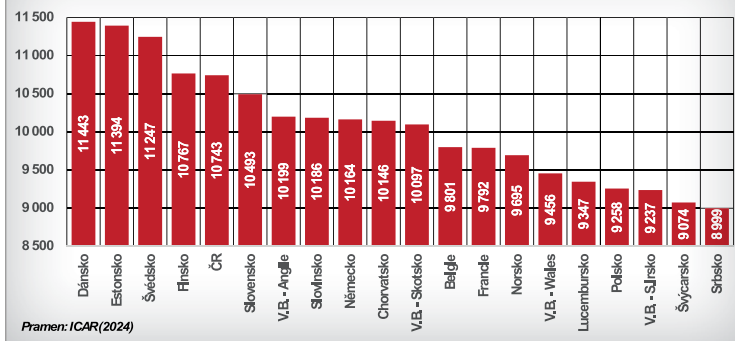
V ročníku Mléčné farmy roku 2024 v kategorii Čestř (graf 1) se průměrná dojivost u soutěžících pohybovala mezi 14,6 až 36,9 kg při průměru 26,9 kg. U 25 % nejlepších byl průměr 31,4 a u 25 nejhorších o 9,5 kg méně, tj. 21,9 kg. Medián byl o 0,3 kg vyšší oproti průměru. Medián téměř na úrovni průměru vycházel v ročníku 2024 u podniků v kategorii Holštýn (graf 2), kde kolísala dojivost při průměru 34,4 kg mezi 20,0 a 46,9 kg. Čtvrtina nejlepších podniků měla průměrnou dojivost 39,8 kg, tj. o 5,4 kg větší dojivost oproti průměru všech soutěžících.

Farmy, které skončili na prvních pozicích v soutěži, měly rovněž vyšší dojivost (graf 3), což platilo v obou soutěžních kategoriích. Dojivost měla



Graf 7 – Podíl přihlášených farem podle nádoje v kg v kategorii Holštýn v ročníku 2024

klesající tendenci dle celkového umístění v soutěži. A z grafu 3 je patrný též rozdíl mezi soutěžními kategoriemi. V kategorii Čestř (tabulka 2, graf 4 a graf 5) mělo celkem 84 farem (22 %) průměrnou dojivost 26 až 28 kg mléka, o 3 farmy méně bylo v intervalu 28 až 30 kg (21 %). Významně byla rovněž zastoupena kategorie 24–26 kg (63 farem a 16 %). Z toho vyplývá, že více jak polovina soutěžících měla průměrný nádoj mezi 24



**Graf 8 – Dojivost na krávu u holštýnského skotu v kontrole užítkovosti v jednotlivých zemích v kg v roce 2023**

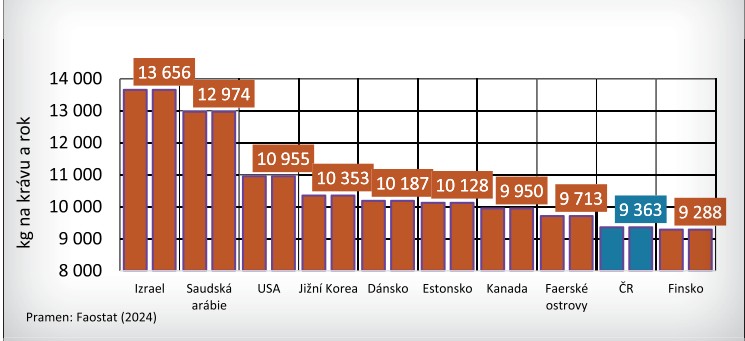
až 30 kg mléka. Pouze 25 farem (6 %) mělo nádoj vyšší jak 32 kg a v kategorii do 22 kg bylo zařazeno 45 farem (12 %). V ročníku 2024 bylo v kategorii Holštýn nejvíce podniků (tabulka 2, graf 6 a graf 7) v rozmezí 34 až 36 kg. Do tohoto rozmezí bylo zařazeno 101 soutěžících farem, tj. 19 %. Významně byly zastoupeny též intervaly 32 až 34 kg (19 %), do 30 kg (16 %) a 36 až 38 kg (14 %). Neopomenutelná byla též kategorie s nejvyšším nádojem, kde podniky dosáhly průměrného nádoje nad 40 kg (10 %).

Srovnání průměrné roční dojivosti krav zapojených do kontroly užítkovosti ve vybraných zemích světa (po podle dostupnosti údajů) v roce 2023 dle plemen podle výsledků ICAR je patrné v grafech 8 a 9. ČR je vždy uváděna jako země, kde je průměrná do-

jivost na krávu jedna z nejvyšších v Evropě. U krav holštýnského skotu byla nejvyšší dojivost za rok 2023 v Dánsku a v Estonsku. ČR byla na páté pozici. Nejnižší dojivost z vybraných zemí byla u krav ve Švýcarsku a v Srbsku. Ze tří zemí u plemene fleckvieh byla v ČR průměrná dojivost srovnatelná s kravami stejného plemene v Německu a vyšší oproti průměrné dojivosti krav ve Švýcarsku.

V roce 2023 činily podle údajů Eurostatu celkové dodávky mléka do mlékár-

Již podruhé se budou moci chovatelé dojníc porovnat své výsledky za letošní kalendářní rok, neboť data se budou zpracovávat ze všech stáji zapojených do kontroly užítkovosti podle ustálených pravidel soutěže Mléčná farma roku. Slavnostní vyhlášení soutěže a setkání chovatelů plemen dojeného skotu se uskuteční ve čtvrtek 6. března 2025 opět v prostorách hotelu Jezerka u Seče okresu Chrudim. Těšíme se na setkání s vámi. Více na [www.mlecnafarmaroku.cz](http://www.mlecnafarmaroku.cz).



**Graf 9 – Deset států s nejvyšší dojivostí ve světě (2022, ze 186 států světa)**

ren v EU-27 (bez údajů Lucemburska) celkem 144 mil. tun, což činí v průměru cca 396 tis. tun denně a 20 kg mléka na krávu a den. Nejvyšší dodávky na krávu a den byly za rok 2023 v Dánsku (28,5 kg) a v Estonsku (28,3 kg), ČR byla na pomyslné šesté pozici (24,7 kg) a naopak nejnižší dodávky kravského mléka byly v Bulharsku (9,4 kg) a v Rumunsku (3,1 kg).

Celosvětově je nejvyšší užítkovost dojníc dlouhodobě v Izraeli a potvrzují to i údaje Faostatů za rok 2022.

Ze 186 států světa byla ČR v roce 2022 na 9 pozici. V Izraeli byla v tomto roce průměrná dojivost na krávu a rok 13 656 kg, v ČR 9 363 kg a nejnižší byla shodně ve státech Papua-Nová Guinea a Pobřeží Slonoviny (101 kg). U 10 států s nejvyšší roční dojivostí na krávu (graf 9) byla průměrná dojivost 10 657 kg na krávu a rok a čtyři státy byly evropské. Ve třetině států (61 z 186) byla průměrná dojivost nižší než 1 tis. kg na krávu a rok, dojivost mezi 1 a 5 tis. kg na krávu a rok vykazovalo 78 států světa (42 %) a pouze 6 států (3 %) mělo dojivost vyšší než 10 tis. kg.

*Pokračování týkající se mléčných slo-  
žek v příštím čísle*