



# Ekonomické souvislosti výroby mléka v ČR v roce 2020

J. Syrůček,<sup>1</sup>; J. Burdych,<sup>1,2</sup>; L. Bartoň,<sup>1</sup>

<sup>1</sup>Výzkumný ústav živočišné výroby, v. v. i.; <sup>2</sup>VVS Verměřovice, s. r. o.

## Souhrn

V zemědělském podniku je trvalá pozornost věnována ekonomice chovu a nejinak je tomu i u producentů mléka. Ekonomické výsledky roku 2020 byly ovlivněny poklesem ceny mléka, které mohly být způsobeny vyšší nabídkou oproti poptávce a problematickým odbytem. Cílem tohoto příspěvku byla analýza ekonomických ukazatelů výroby mléka v ČR za rok 2020 a srovnání s výsledky let minulých. Údaje byly získány dotazníkovou metodou od 124 podniků v ČR. Z výsledků vyplynulo, že se v roce 2020 meziročně zvýšily celkové náklady o 2931 Kč na krávu a rok na 83 036 Kč. Po odpočtu vedlejších výrobků činily náklady na litr prodaného mléka 9,07 Kč, což představuje meziroční zvýšení o 0,12 Kč. Stejně jako v roce předcházejícím nebylo možno z tržeb za mléko uhradit veškeré náklady a v průměru byla produkce ztrátová. Kladné rentability bylo možné v průměru dosáhnout až při zohlednění všech dotací. Za poslední čtyři roky se cena mléka příliš nezměnila, naproti tomu náklady na litr prodaného mléka se zvýšily zhruba o 8 %. Analýza potvrdila rozdílnou úroveň nákladů u skupin podniků podle chovaného plemene, výrobní oblasti, velikosti stáda a průměrné roční tržní produkce mléka.

**Klíčová slova:** mléko; náklady; cena mléka; rentabilita; plemeno

## Summary: Economic context of milk production in the Czech Republic in 2020

Economic efficiency of production plays an important role in the decision-making process of every agricultural enterprise, including milk producers. Economic results of 2020 were affected by the decline of milk prices, which may have been caused by a higher milk supply than demand and difficult marketing conditions. The aim of this study was to analyse the economic indicators of milk production in the Czech Republic in 2020 and to compare them with the results of previous years. Data were obtained from 124 dairy farms from the Czech Republic using the questionnaire method. The results showed that compared to the previous year the total costs per cow and year increased by 2,931 CZK and amounted to 83,036 CZK in 2020. The costs after the deduction of secondary outputs (calves and manure) per liter of milk sold was 9.07 CZK, which represents an increase by 0.12 CZK. As in the previous year, it was not possible to cover all costs from milk sales and, on average, the production was unprofitable. Positive profitability was only achieved when all subsidies were considered. Over the last four years, price of milk has not significantly changed, while the cost per litre of milk sold has increased by 8%. The analysis confirmed the different levels of costs for groups of farms according to the cattle breed, production area, farm size and annual milk yield.

**Keywords:** milk; costs; price of milk; profitability; breed

## Úvod

V roce 2020 působení celosvětové pandemie a s ní související vládní opatření ovlivnily většinu sektorů národního hospodářství včetně zemědělství. Jak uvádí tisková zpráva MZe (2021a), „zemědělství se v minulém roce muselo potýkat také s negativními dopady pandemie koronaviru, která měla vliv na pracovní síly v zemědělství i na ceny a odbyty zemědělských komodit.“. I při těchto zjevných komplikacích odhadovaný ekonomický výsledek českého zemědělství za rok 2020 podle zprávy ČSÚ (2021a) meziročně vzrostl, což bylo dáno zejména růstem produkce rostlinné výroby. Ze zprávy také vy-

plývá, že v rámci živočišné výroby sice poklesla produkce jatečných zvířat, ale rostoucí tendenci měla produkce vajec a mléka. V sektoru výroby mléka došlo v loňském roce v ČR k růstu celkové produkce (podobně jako ve většině zemí EU), naproti tomu ekonomický výsledek negativně ovlivnil pokles výkupní ceny mléka. Ta z velké míry závisí na nabídce a poptávce na světových trzích. Chovatel dojeného skotu sice vývoj na trzích neovlivní, ale může na podnikové úrovni optimalizovat náklady s cílem zvýšit ekonomickou efektivitu produkce, která je důležitá pro udržení a další rozvoj tohoto významného agrárního odvětví.

Cílem tohoto příspěvku bylo na základě vlastního dotazníkového šetření u chovatelů dojeného skotu v ČR analyzovat ekonomické ukazatele výroby mléka za rok 2020, posoudit jejich dlouhodobý vývoj a zhodnotit rozdílnost v nákladech ve skupinách podniků podle různých kritérií.

## Materiál a metodika

Údaje pro výpočty byly za rok 2020 získány dotazníkovou formou od 124 zemědělských podniků s chovem dojených krav v různých oblastech ČR. Celkem byly vyhodnoceny ekonomické údaje od 64 172 krav (25 502 plemene českého strakatého skotu

a 38 670 holštýnského plemene), což představuje v průměru 518 krav v podniku. Počet dojnic zapojených do analýzy tvoří zhruba 18 % populace dojených krav v ČR. V hodnoceném souboru byly zastoupeny podniky, které chovaly krávy plemene české strakaté (C, n = 47), holštýnské (H, n = 62) nebo obě plemena (CH, n = 15). Podniky s převahou zemědělské půdy v méně příznivých oblastech (ANC), byly přiřazeny z hlediska výrobní oblasti do ANC oblasti (n = 74), ostatní podniky byly zařazeny do oblasti produkční (n = 50). Celkové náklady byly počítány na krávu a rok, na jeden krmný den (KD)



Tab. 1 – Náklady a jejich variabilita u souboru podniků v ČR v roce 2020 (n = 124)

Položka nákladů	v Kč na krávu a rok			v Kč na litr mléka <sup>1)</sup>			%
	průměr	medián	rozpětí <sup>2)</sup>	průměr	medián	rozpětí <sup>2)</sup>	
Krmiva a steliva	35 176	34 497	22 301–47 700	4,03	4,04	2,79–5,22	42,4
Pracovní náklady	12 030	11 363	5 050–17 858	1,38	1,26	0,62–2,36	14,5
Odpisy krav	7 502	6 914	4 172–11 744	0,86	0,81	0,48–1,40	9,0
Odpisy majetku	3 466	2 950	949–6 896	0,40	0,35	0,11–0,85	4,2
Veterin. a plem. výkony	5 059	4 914	2 755–8 022	0,58	0,54	0,37–0,87	6,1
Opravy a udržování	2 373	1 782	733–5 212	0,27	0,22	0,09–0,64	2,9
Energie	1 858	1 647	847–3 468	0,21	0,20	0,09–0,52	2,2
Pojištění majetku a krav	491	269	104–1 875	0,06	0,03	0,01–0,24	0,6
Režijní náklady	9 518	9 105	1 650–20 211	1,09	0,98	0,24–2,22	11,5
Ostatní náklady	5 564	4 894	1 070–14 256	0,64	0,55	0,13–1,75	6,7
Náklady celkem	83 036	82 959	60 190–104 518	9,52	9,26	7,71–11,82	100
Náklady po odpočtu <sup>3)</sup>	79 125	79 176	56 783–100 581	9,07	8,80	7,31–11,35	95,3

<sup>1)</sup> na litr prodaného mléka; <sup>2)</sup> rozpětí u 90 % hodnocených podniků; <sup>3)</sup> po odpočtu vedlejších výrobků (telata a statková hnojiva).

Tab. 2 – Průměrné náklady výroby mléka v Kč na litr u podniků v Německu v roce 2020

Ukazatel	-25 %	Všechny	+25 %
Počet podniků	201	803	201
Dojivost (l/krávu/rok)	8 088	8 719	9 522
Krmiva	6,62	5,98	5,39
Pracovní náklady	3,23	2,61	2,15
Veterinární náklady	0,49	0,44	0,40
Odpisy majetku	0,83	0,70	0,59
Ostatní náklady	1,67	1,40	1,24
Náklady celkem	12,84	11,13	9,76

Pozn.: Údaje od podniků ve spolkové zemi Šlesvicko-Holštýnsko, převedeno v kurzu 1 EUR = 26 Kč a 1 litr = 1,027 kg mléka, Pramen: Lehrke (2021).

a na litr prodaného mléka součtem dílčích nákladových položek. Od sumy ročních nákladů bylo odečteno ocenění vedlejších výrobků (telata a statková hnojiva), a tím byly vyčísleny tzv. náklady po odpočtu. Zisk a rentabilita byly počítány bez i včetně dotací. V kalkulaci byla zohledněna výše u podniků zjišťovaných přímých podpor – podpora vázaná na produkci (dojnice), přechodné vnitrostátní podpory (přežvýkavci), platby na dob-

ré životní podmínky a národní dotace (dotiční program 19.A a 20.A). Do dotací byly dále započítány i ostatní (zejména nepřímé) podpory, které nevycházely z údajů poskytnutých jednotlivými podniky, ale byly vypočítány a poskytnuty Ústavem zemědělské ekonomiky a informací (ÚZEI). Ostatní podpory zahrnují zejména podíl nepřímých plateb (SAPS, ANC, aj.) do sektoru výroby mléka a dále sem spadají některé přímé podpory,

Tab. 3 – Náklady po odpočtu na krávu a rok a litr prodaného mléka podle plemen (2020)

Položka	C		H		CH	
	Kč/krávu	Kč/l <sup>1)</sup>	Kč/krávu	Kč/l <sup>1)</sup>	Kč/krávu	Kč/l <sup>1)</sup>
Počet podniků	47		62		15	
Tržní produkce mléka (l/krávu/rok)	7 405		9 770		8 500	
Krmiva a steliva	30 640	4,14	37 933	3,88	36 845	4,33
Pracovní náklady	11 528	1,56	12 333	1,26	11 124	1,31
Odpisy krav	6 986	0,94	8 005	0,82	6 542	0,77
Odpisy majetku	3 305	0,45	3 485	0,36	3 508	0,41
Veterinární a plemenářské náklady	4 075	0,55	5 838	0,60	5 118	0,60
Opravy a udržování	2 162	0,29	2 480	0,25	2 426	0,29
Energie	1 760	0,24	1 955	0,20	1 644	0,19
Pojištění majetku a krav	403	0,05	601	0,06	338	0,04
Režie	8 510	1,15	10 045	1,03	10 012	1,18
Ostatní nákladové položky	4 427	0,60	6 997	0,72	3 673	0,43
Náklady celkem	73 796	9,97	89 672	9,18	81 230	9,56
Náklady po odpočtu <sup>2)</sup>	69 881	9,44	85 879	8,79	77 440	9,11

<sup>1)</sup> na litr prodaného mléka

<sup>2)</sup> po odpočtu vedlejších výrobků (telata a statková hnojiva)

i jak vykazují různé české i zahraniční zdroje, byly nejvyšší nákladovou položkou výdaje na krmiva (42 %) a významně se na roční sumě nákladů podílely rovněž mzdové náklady, odpisy (krav a majetku) a režie. Po odpočtu vedlejších výrobků se suma nákladů snížila o zhruba 5 % na úroveň 79 125 Kč na krávu a rok, což při tržní produkci 8720 litrů na krávu a rok činí 9,07 Kč/l prodaného mléka.

U 90 % podniků se náklady pohybovaly v rozmezí 7,31 až 11,35 Kč/l a 37 % podniků mělo náklady po odpočtu mezi 8 a 9 Kč/l (graf 1). Oproti dvěma minulým rokům se snížil podíl podniků s náklady pod 7 Kč/l a naopak se zvýšil podíl chovů, jejichž celkové náklady po odpočtu překračují hranici 11 Kč/l. Tento fakt též dokládají výsledky v grafu 2, podle kterého náklady na krávu a rok vzrostly v letech 2010 až 2020 o 19 tis. Kč, tj. o 32 % (průměrně necelě 3 % za rok). Z grafu 2 je rovněž patrné, že díky rostoucí užitkovosti, která se u hodnocených farem zvýšila o pětinu, se náklady na litr prodaného mléka zvýšily o 0,82 Kč/l, tj. o „pouze“ 10 %. Růst nákladů na chov dojníc odpovídá zvyšování cen vstupů do zemědělské výroby, což je mj. výsledkem působení inflace. Výrazně stouply náklady na krávu a rok a i na litr prodaného mléka obzvláště za poslední dva roky.

Mezi roky 2019 a 2020 bylo zřejmě především zvýšení výdajů na krmiva a na pracovníky. Náklady na krmiva se meziročně zvýšily o 1193 Kč na krávu a rok (+3,5 %), resp. o 0,04 Kč/l. Průměrné vnitropodnikové ceny objemných krmiv a kukuřičné siláže byly v roce 2020 v průměru 725 resp. 738 Kč/tunu a meziročně se příliš neměnily. Zvýšily se ale náklady na krmiva nakupovaná, a to o 6,8 % na krávu a rok. Zřejmě bylo navýšení cen u řepkového i sójového extrahovaného šrotu (1,1 a 7,3 %). Zvyšování jejich cen ale pokračovalo i v prvních měsících roku 2021. V prvním pololetí letošního roku se na českém trhu pohybovala cena řepkového extrahovaného šrotu zhruba kolem 10 Kč/kg (o 62 % více než v průměru u podniků v roce 2020). Pokud by tato cena byla průměrná za celý rok 2021, při stejné spotřebě a stejných nákladech na ostatní krmiva jako v roce 2020 by to znamenalo meziroční zvýšení ná-

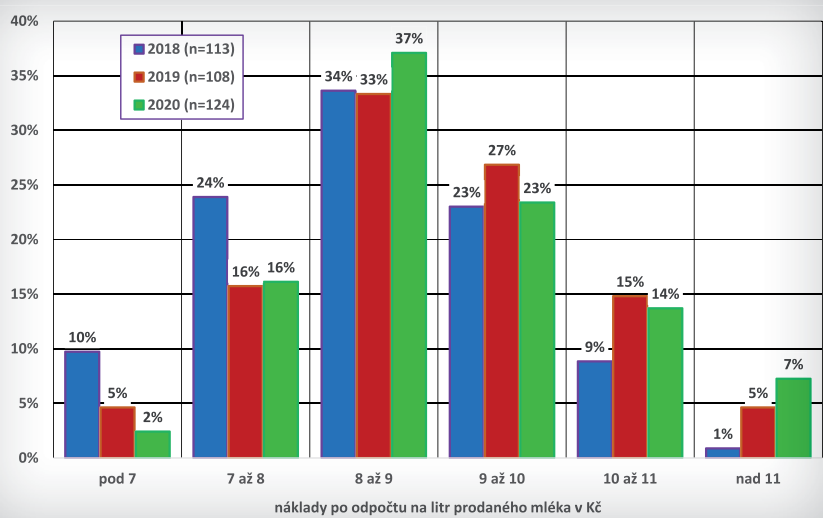
kteří u podniků nebyly zjišťovány (zeleň a podpora pojištění hospodářských zvířat).

Byl kalkulován příspěvek na úhradu jako rozdíl příjmů a celkových variabilních nákladů a ukazatel příjmů nad náklady na krmiva (IOFC), který představuje rozdíl mezi příjmy za prodej mléka a náklady na krmiva. Počítán byl bod zvratu ceny mléka a roční tržní produkce mléka (bez dotací), což představuje stav, kdy jsou z příjmů za prodej mléka zaplacené veškeré náklady a je nulový zisk. Zahraniční údaje byly převedeny v kurzu 1 EUR = 26 Kč. Pro přepočítání z kg na litr mléka byl použit vztah 1 litr mléka = 1,027 kg.

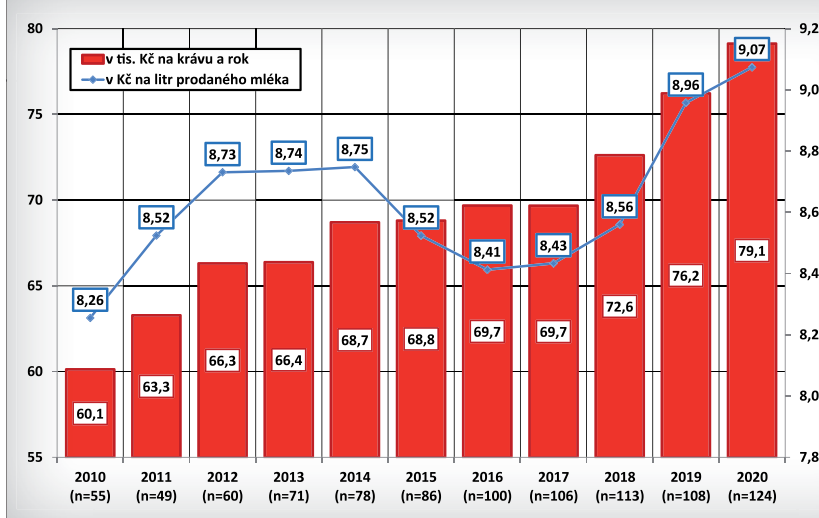
### Výsledky a diskuze

#### Výše, struktura, variabilita a vývoj nákladů výroby mléka

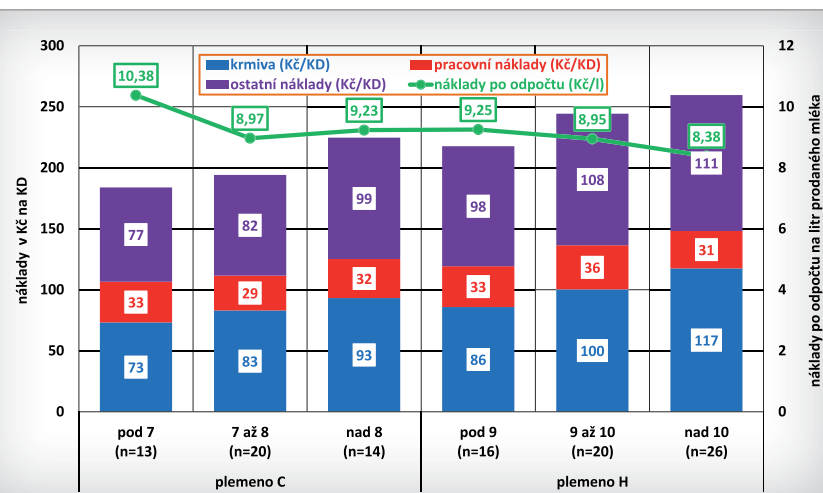
V roce 2020 byly u souboru podniků zjištěny průměrné celkové náklady 83 036 Kč na krávu a rok (tabulka 1). Podobně jako v letech minulých,



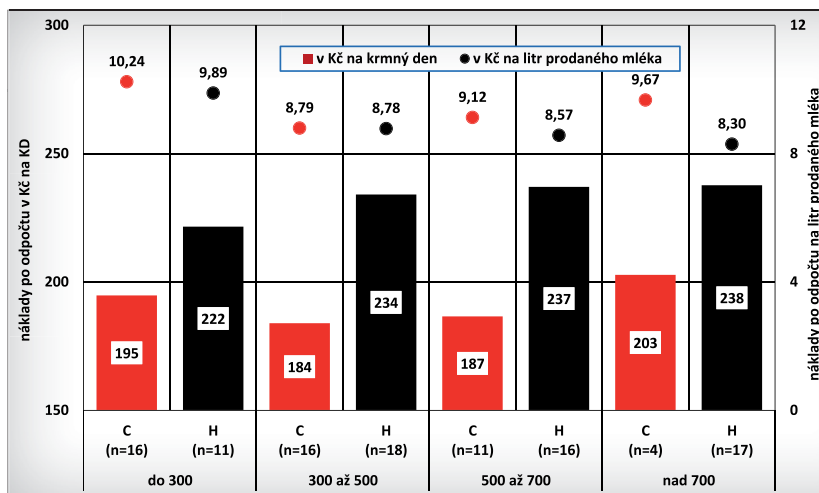
Graf 1 – Četnosti nákladů po odpočtu v letech 2018 až 2020 u souboru podniků



Graf 2 – Vývoj nákladů po odpočtu u souboru podniků v ČR



Graf 3 – Náklady na KD a litr prodaného mléka po odpočtu dle tržní produkce mléka



Graf 4 – Náklady po odpočtu podle velikosti stáda

kladů na krmiva celkem o 2358 Kč na krávu a rok, tj. o 7 %.

O 9,4 % se v roce 2020 meziročně zvýšily mzdové náklady na krávu a rok a zároveň počet dojnic na pracovníka se o dvě snížil. Celkově v ČR v roce 2020 přepočtený počet pracovníků v zemědělství, lesnictví, rybářství klesl o 1,9 tis. osob (2 %) na 93,4 tis. osob při současném růstu nominálních mezd o 1,3 tis. Kč za měsíc (4,9 %) na 28,6 tis. Kč (ČSÚ, 2021b).

Zvyšování nákladů na chov dojnic byl patrný také z dat zjišťovaných v německé spolkové zemi Šlevicko-Holštýnsko (Lehrke, 2021), kde se náklady na krávu a rok za posledních pět let zvýšily o 6,2 %, ale stejně jako u hodnocených českých chovů byl díky rostoucí dojivosti růst nákladů na litr mléka nižší (4,0 %). I přes možnou odlišnou evidenci nákladových položek je z výsledků za rok 2020 (tabul-

ka 2) patrné, že zejména náklady na krmiva a pracovní náklady byly u německého souboru oproti výsledkům českých farem vyšší.

#### Náklady v závislosti na plemeni, výrobní oblasti, tržní produkci a velikosti stáda

Podniky chovající dojnice holštýnského skotu (H) měly v průměru o 15,9 tis. Kč na krávu a rok vyšší průměrné náklady po odpočtu (tabulka 3) oproti podnikům chovajícím dojnice českého strakatého skotu (C). Kvůli vyšší roční dojivosti však byly náklady po odpočtu na litr prodaného mléka u podniků s chovem dojnic plemene H nižší. Rozdílnost byla patrná zejména u nákladů na krmiva, jejichž výše souvisí s užitkovostí. Pro komplexní posouzení ekonomiky obou plemen by však bylo zapotřebí hodnotit rovněž masnou užitkovost zvířat.

U podniků s plemem H byly v produkční oblasti náklady po odpočtu (na KD i litr mléka) oproti průměru farem v oblastech ANC vyšší (tabulka 4). Podniky s chovem plemene C hospodařící v produkční oblasti měly ve srovnání s průměrem chovů z oblasti ANC rovněž vyšší náklady na KD, také

ale vyšší dojivost, a tím i nižší náklady po odpočtu na litr prodaného mléka. Vyšší dojivost, resp. tržní produkce mléka byla spojena s vyššími náklady na KD a také s nižšími náklady na litr prodaného mléka. Korelace tržní produkce mléka a nákladů po odpočtu na krávu a rok, resp. litr prodaného



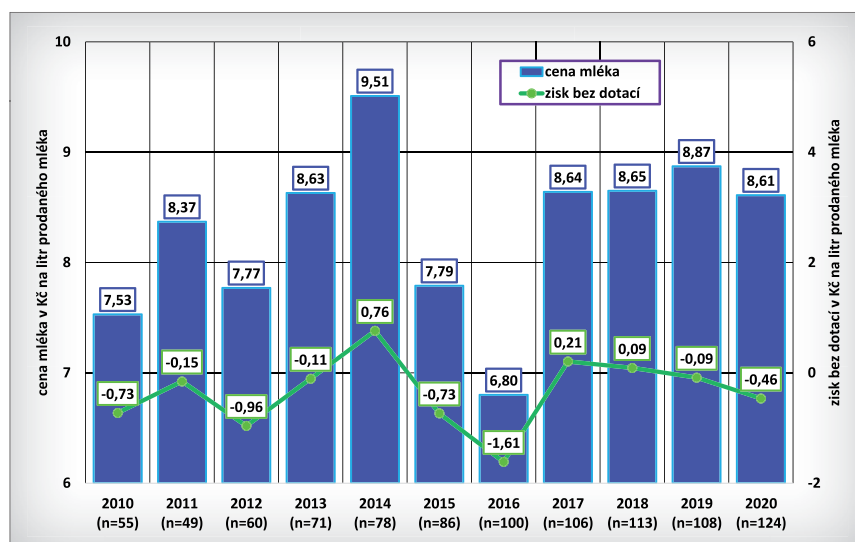
ho mléka vychází u celého souboru 0,701, resp. -0,415. Při rozdělení podniků podle plemen a tržní produkce (graf 3), byly nejnižší náklady po odpočtu na litr prodaného mléka ve skupině 7 až 8 tis. litrů, resp. nad 10 tis. litrů pro podniky s chovem dojnic C, resp. H plemene.

Z údajů z grafu 4 je zřejmé, že u nákladů po odpočtu na KD u podniků s chovem krav plemene C nebyl patrný jednoznačný trend v závislosti na průměrném počtu krav ve stáde. Nižší náklady na litr prodaného mléka a mírně vyšší na KD u početnějších stád byly zřejmě u podniků chovajících plemeno H. U podniků s chovem plemene C byly tyto náklady nejnižší

ve skupině podniků chovajících 300 až 500 krav.

### Cena mléka, výsledek hospodaření a bod zvratu

Cena mléka patří mezi faktory, které ovlivňují rentabilitu výroby mléka nejvíce. Chovatel však může její výši ovlivnit jen velmi málo. U výkupní ceny mléka je z dlouhodobého pohledu patrné její kolísání v ČR i v ostatních státech EU, což má zásadní dopad do příjmů za prodej mléka. V roce 2020 byla v ČR průměrná cena mléka nakupovaného českými mlékárnami 8,54 Kč/l (MZe 2021b), což představuje meziroční snížení o 3,6 %. Nižší o 1,8 % byla také cena mléka v prů-



Graf 5 – Cena mléka a zisk bez dotací u souboru podniků v ČR v Kč na litr

Tab. 4 – Náklady po odpočtu na krmný den a litr prodaného mléka podle plemen a oblastí (2020)

Položka	Produkční oblast				ANC oblast			
	plemeno C		plemeno H		plemeno C		plemeno H	
	Kč/KD	Kč/l <sup>1)</sup>	Kč/KD	Kč/l <sup>1)</sup>	Kč/KD	Kč/l <sup>1)</sup>	Kč/KD	Kč/l <sup>1)</sup>
Počet podniků	10		38		37		24	
Tržní produkce mléka (l/krávu/rok)	7 619		9 718		7 347		9 852	
Krmiva a steliva	83,2	4,00	103,7	3,90	83,8	4,18	103,6	3,85
Pracovní náklady	32,8	1,58	34,7	1,31	31,1	1,55	32,1	1,19
Odpisy krav	18,7	0,90	23,2	0,87	19,2	0,96	19,7	0,73
Odpisy majetku	8,0	0,39	9,2	0,35	9,3	0,46	10,0	0,37
Veterinární a plemenářské náklady	11,7	0,56	15,7	0,59	11,0	0,55	16,3	0,60
Opravy a udržování	5,5	0,27	7,6	0,29	6,0	0,30	5,4	0,20
Energie	4,1	0,20	5,9	0,22	5,0	0,25	4,5	0,17
Pojištění majetku a krav	1,1	0,05	1,3	0,05	1,1	0,06	2,2	0,08
Režie	32,3	1,55	24,8	0,93	20,9	1,04	31,8	1,18
Ostatní nákladové položky	9,6	0,46	21,3	0,80	12,8	0,64	15,6	0,58
<b>Náklady celkem</b>	<b>207,0</b>	<b>9,94</b>	<b>247,5</b>	<b>9,32</b>	<b>200,2</b>	<b>9,97</b>	<b>241,0</b>	<b>8,95</b>
<b>Náklady po odpočtu<sup>2)</sup></b>	<b>196,1</b>	<b>9,42</b>	<b>237,3</b>	<b>8,94</b>	<b>189,5</b>	<b>9,44</b>	<b>230,4</b>	<b>8,56</b>

<sup>1)</sup> na litr prodaného mléka

<sup>2)</sup> po odpočtu vedlejších výrobků (telata a statková hnojiva)

Tab. 5 – Kalkulace výsledku hospodaření produkce mléka bez a včetně dotací

Ukazatel	2018		2019		2020			
	Kč/krávu	Kč/l <sup>1)</sup>	Kč/krávu	Kč/l <sup>1)</sup>	Kč/krávu	Kč/l <sup>1)</sup>		
Počet podniků	113		108		124			
Tržby za mléko	73 351	8,65	75 488	8,87	75 082	8,61		
Ukazatel IOFC <sup>2)</sup>	41 418	4,88	41 505	4,88	39 905	4,58		
Příspěvek na úhradu <sup>3)</sup>	36 842	4,34	36 523	4,29	34 846	4,00		
Bez dotací	výsledek hospodaření <sup>4)</sup>		736	0,09	-731	-0,09	-4 044	-0,46
	rentabilita (%)		+1,0		-1,0		-5,1	
bod zvratu	ceny mléka (Kč/l)		8,56		8,96		9,07	
	tržní produkce (l/krávu/rok)		8 313		8 679		9 732	
Přímé podpory <sup>5)</sup>	7 024	0,83	7 059	0,83	7 273	0,83		
Nepřímé podpory (ÚZEI) <sup>6)</sup>	12 271	1,45	10 858	1,28	11 230	1,29		
Vč. dotací	výsledek hospodaření <sup>7)</sup>		20 031	2,36	17 186	2,02	14 459	1,66
	rentabilita (%)		+27,6		+22,5		+18,3	

<sup>1)</sup> na litr prodaného mléka

<sup>2)</sup> ukazatel příjmů nad náklady na krmiva (IOFC) je kalkulován rozdílem mezi tržbami za mléko a náklady na krmiva

<sup>3)</sup> příspěvek na úhradu je počítán rozdílem mezi tržbami za prodej mléka a veškerými variabilními náklady

<sup>4)</sup> rozdíl mezi tržbami za prodej mléka a náklady po odpočtu vedlejších výrobků (telata a statková hnojiva)

<sup>5)</sup> do přímých podpor se počítá u podniků zjišťované podpory – podpora vázaná na produkci (dojnice), PVP (přežvýkavci), dobré životní podmínky zvířat a národní dotace (program 19.A a 20.A)

<sup>6)</sup> údaje vypočítané a poskytnuté pracovníky ÚZEI; zahrnují zejména podíl nepřímých plateb (SAPS, LFA, aj.) do sektoru výroby mléka a některé přímé u podniků nezjišťované podpory (zelená nafta a podpora pojištění hospodářských zvířat)

<sup>7)</sup> rozdíl mezi tržbami za prodej mléka, veškerými dotacemi (přímé a nepřímé podpory) a náklady po odpočtu vedlejších výrobků (telata a statková hnojiva)

měru 27 států unie (Evropská komise, 2021). U souboru analyzovaných chovů byla průměrná výkupní cena mléka 8,61 Kč/l, a to bez započtení dotací znamenalo zápornou rentabilitu výroby mléka -5,1 %. Z let 2010 až 2020 byla kladná rentabilita bez dotací pouze ve třech letech (graf 5) a největší ztráty byly zaznamenány v roce 2016. Z grafu 5 rovněž vyplývá, že v posledních čtyřech letech se výkupní cena mléka téměř nezměnila, zatímco rentabilita bez dotací výrazně poklesla, což bylo způsobeno růstem celkových nákladů po odpočtu. V roce 2020 by pro nulový zisk bez dotací (bod zvratu) musela být u souboru hodnocených podniků průměrná výkupní cena mléka 9,07 Kč/l nebo by se při skutečně realizované ceně mléka musela průměrná tržní produkce rovnat úrovni 9732 litrů od krávy za rok. Při zohlednění veškerých dotací (hodnoty přímých i nepřímých podpor poskytnuty ÚZEI) byl za rok 2020 ekonomickým výsledkem výroby mléka zisk 14,5 tis. Kč na krávu a rok (tabulka 5) a ziskové byly i dva předcházející roky. Ukazatel příjmů nad náklady na krmiva (IOFC), stejně jako příspěvek na úhradu, se v roce 2020 meziročně snížil v souvislosti s poklesem ceny mléka a růstem jednotlivých variabilních nákladů, resp. nákladů na krmiva.

### Závěr

Rok 2020 je vnímán jako období, kdy se celý svět vypořádával s pandemií a řešil její následky. V ČR dle informací Ministerstva financí ČR (2021) „opatření





přijata k zamezení šíření nákazy způsobila hluboký propad ekonomiky, který za celý rok 2020 dosáhl 5,6 %". Tuzemská zemědělská produkce však podle tiskové zprávy MZe (2021a) „vzrostla loni o 1,5 miliardy korun“. Produkce mléka dle předběžných údajů souhrnného zemědělského účtu v běžných cenách (ČSÚ 2021c) v roce 2020 byla 27,6 mld. Kč, tj. oproti roku 2019 se zvýšila o 1,4 %. Zpráva MZe (2021a) dále uvádí, že „celkově se ve srovnání s předěšlým rokem produkce zvýšila o 1 % a náklady stouply o 1,7 %“. Růst nákladů byl zřejmý v roce 2020 i u námi hodnoceného souboru podniků s produkcí mléka. Čeští chovatele dojeného skotu se museli v tomto roce potýkat s růstem výdajů, a to zejména u krmiv a pracovních nákladů. Při současném poklesu výkupní ceny mléka byla proto výroba mléka i v loňském roce v průměru bez dotací ztrátová. Při očekávání dalšího růstu vstupních cen a nestabilního vývoje výkupních cen mléka je nezbytné pro zajištění odpovídající úrovně rentability i v nové SZP tento významný agrární sektor podporovat. Dlouhodobé dosahování přiměřeného zisku z produkce mléka je nutnou podmínkou pro udržení stávajících stavů dojených krav a zabezpečení trvalé soběstačnosti ČR v produkci mléka.

#### Zdroje

ČSÚ (2021a): Růst ekonomického výsledku zemědělství pokračoval.  
<https://www.czso.cz/csu/czso/rust-ekonomickeho-vysledku-zemedelstvi-pokracoval>

Evropská komise (2021): EU historical prices. Milk market observatory

[https://ec.europa.eu/info/food-farming-fisheries/farming/facts-and-figures/markets/overviews/market-observatories/milk\\_en](https://ec.europa.eu/info/food-farming-fisheries/farming/facts-and-figures/markets/overviews/market-observatories/milk_en)

Lehrke H. (2021): Rinderreport 2019/2020. Landwirtschaftskammer Schleswig-Holstein

<https://www.lksh.de/landwirtschaft/tier/rinder/>

MZe (2021a): Zemědělská produkce 2020: nárůst, ale i vyšší náklady. Podnikatelský důchod českého zemědělství poklesl loni o čtvrt miliardy korun.

[http://eagri.cz/public/web/mze/tiskovy-servis/tiskove-zpravy/x2021\\_zemedelska-produkce-2020-narust-ale-i.html](http://eagri.cz/public/web/mze/tiskovy-servis/tiskove-zpravy/x2021_zemedelska-produkce-2020-narust-ale-i.html)

MZe (2020b). Měsíční výkaz o nákupu mléka, Mlék (MZe) 6–12. Dostupné na:

<http://eagri.cz/public/web/mze/zemedelstvi/publikace-a-dokumenty/statistika/mleko/>

*Seznam další literatury je k dispozici u autorů příspěvku.*

*Příspěvek byl zpracován v rámci řešení projektu NAZV QK1910242.*

*Příspěvek byl odborně recenzován.*

**Ing. Jan Syrůček, Ph.D.<sup>1</sup>;**

**Ing. Jiří Burdych, MBA<sup>1,2</sup>;**

**Ing. Luděk Bartoň, Ph.D.<sup>1</sup>**

<sup>1</sup> **Výzkumný ústav živočišné výroby, v. v. i.;**

<sup>2</sup> **VVS Verměřovice, s. r. o.**

**Kontakt: syrucek@vuzv.cz**