



MINISTERSTVO ZEMĚDĚLSTVÍ



Mléčná farma roku 2017

Větrný Jeníkov

20.4. 2017



Obsah prezentace

- **Budoucí podoba Společné zemědělské politiky po 2020**
- **Sektor mléka**

Budoucí podoba SZP po 2020

- 1. února zahájena veřejná konzultace EK
- 2. pololetí 2017 první návrhy ze strany EK
- Klíčové body:
 - Ø *financování*
 - Ø *obhajoba finanční obálky pro ČR*
 - Ø *alokace pro citlivé komodity v rámci VCS*

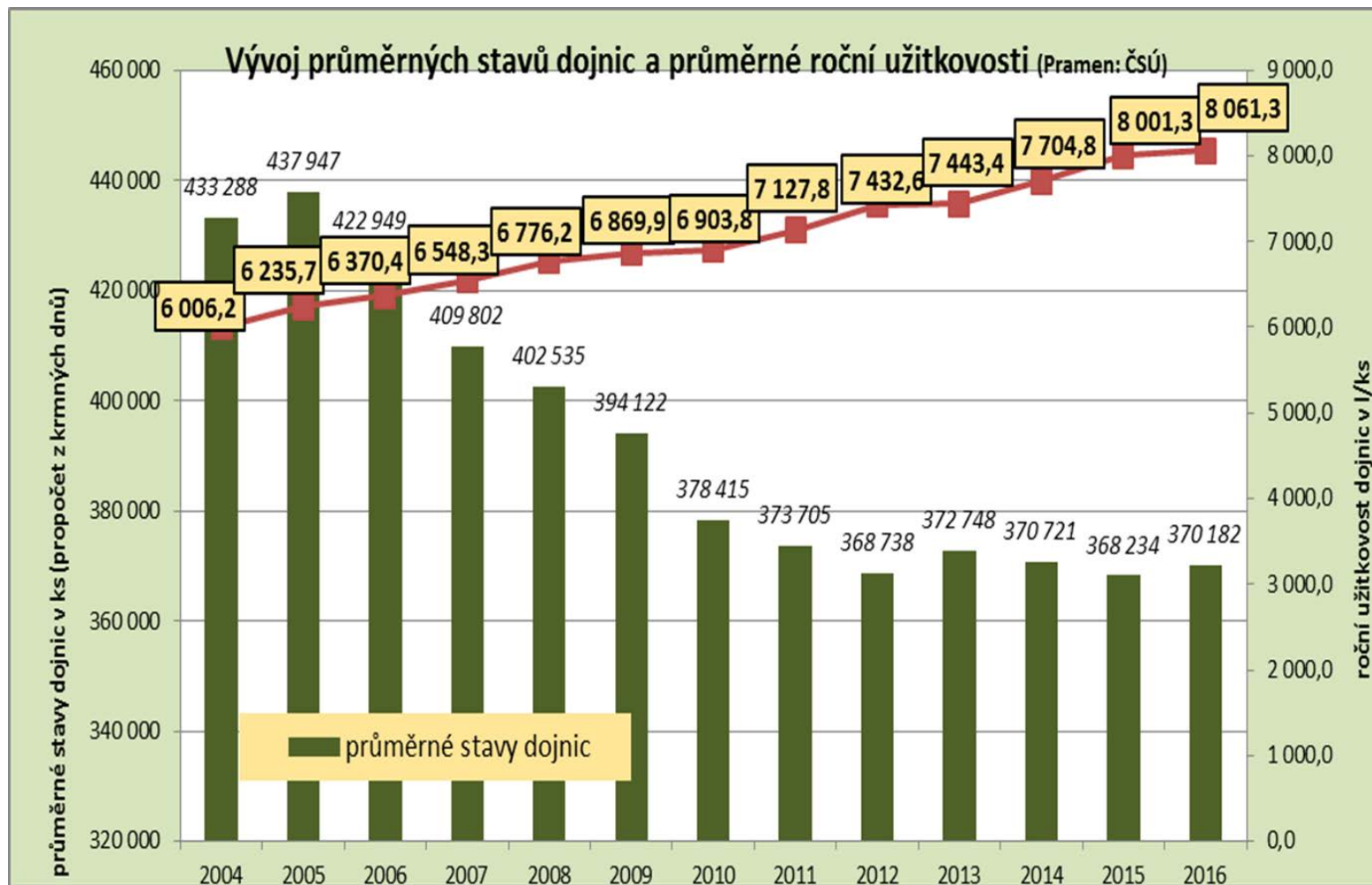
Budoucí podoba SZP po 2020

- Česká republika prosazuje zachování silné Společné zemědělské politiky, která bude mít dostatek finančních prostředků pro vyrovnání se s novými výzvami.
- Nová podoba této politiky musí být jednodušší a administrativně méně náročná.
- Jedním ze zásadních témat pro budoucí podobu SZP je snížení počtu kontrol a finanční náročnosti administrativního a kontrolního systému.
- Vzhledem ke struktuře českého zemědělství dlouhodobě vystupujeme proti zastropování a degresivitě přímých plateb a z toho plynoucí diskriminaci velkých podniků
- Nové nastavení by mělo umožnit navýšit celkovou alokaci na tuto podporu ze stávajících 15 % **na 25 %**, a maximálně tak podpořit citlivé sektory, které jsou významné z hospodářských či sociálních důvodů, a jsou tradičními v ČR.

Budoucí podoba SZP po 2020

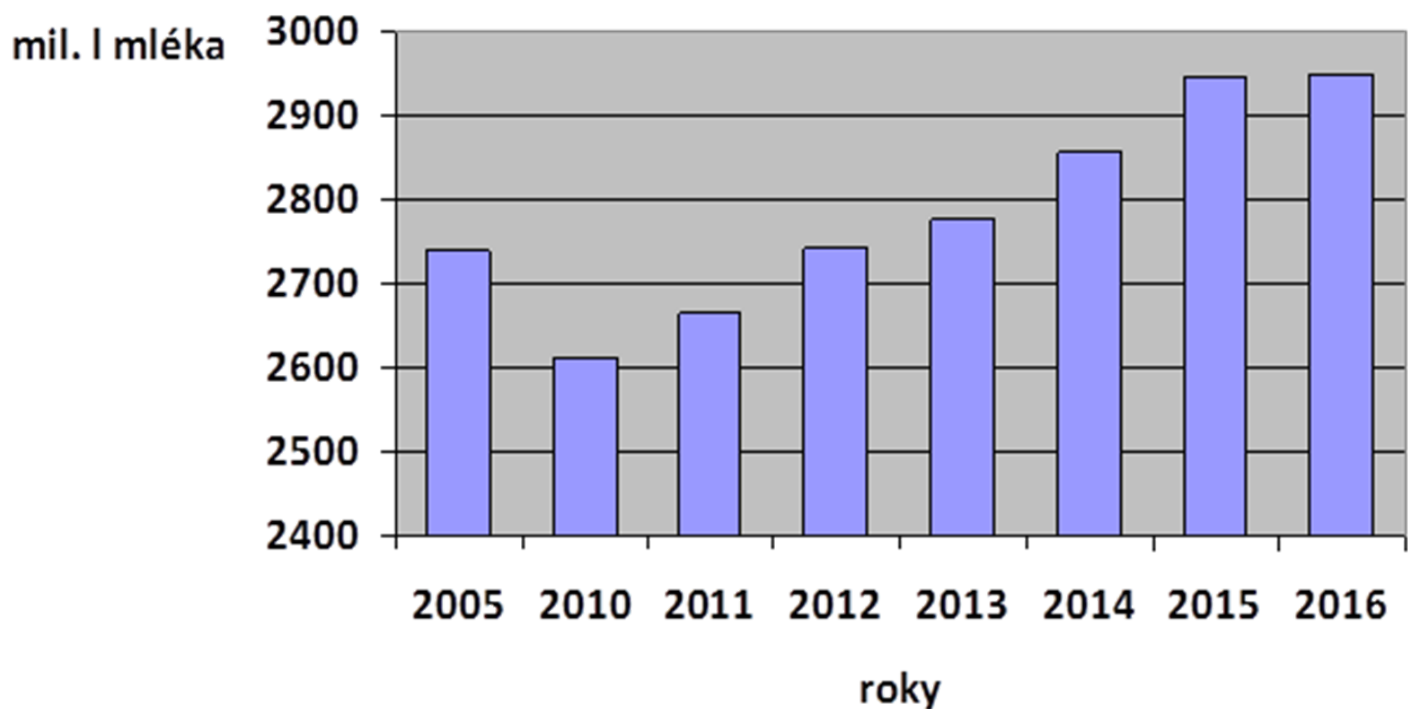
- Greening - Zachováním environmentální složky bude zásadní pro zajištění odpovídající alokace na přímé platby, resp. bude obhajitelná vůči občanům EU, nicméně při diskuzích o úpravě greeningu je nutné klást důraz na snížení administrativní a kontrolní zátěže.
- Tržní opatření by měla být jedním ze základních nástrojů, kterými bude možné reagovat a efektivně řešit stále častěji se objevující výkyvy tržních cen zemědělských komodit. Důležitou otázkou zůstává mechanismus včasného uvádění těchto opatření v platnost, a to jak v době výrazného poklesu cen, tak i jejich růstu.
- Zefektivnění fungování systému a snížení souvisejících nákladů by mělo přinést i výrazně vyšší využívání satelitních technologií.

Sektor mléka



Sektor mléka

Produkce mléka v letech 2005 a 2010 - 2016

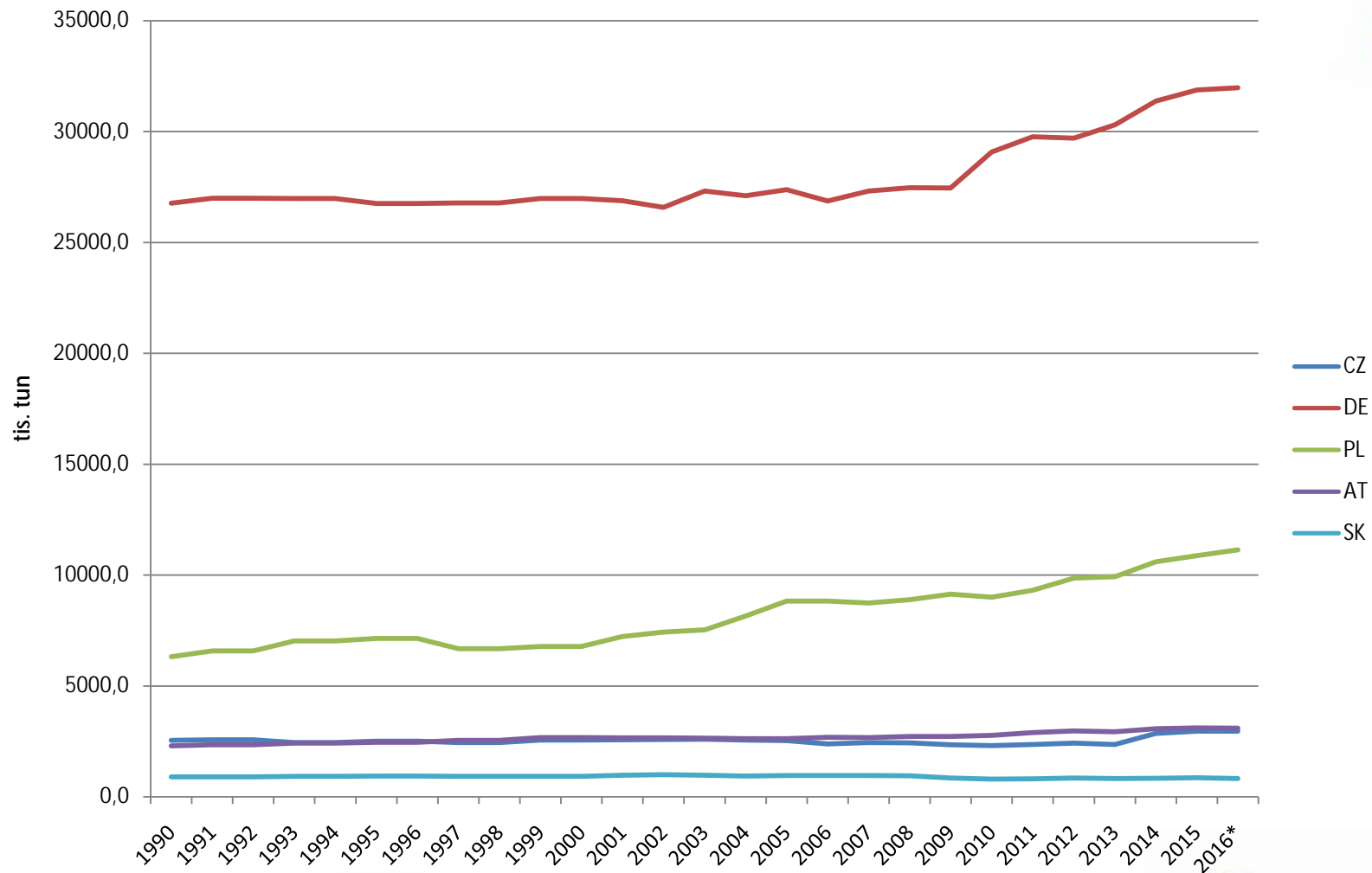


AGRÁRNÍ ZAHRANIČNÍ OBCHOD ČR 2008–2016

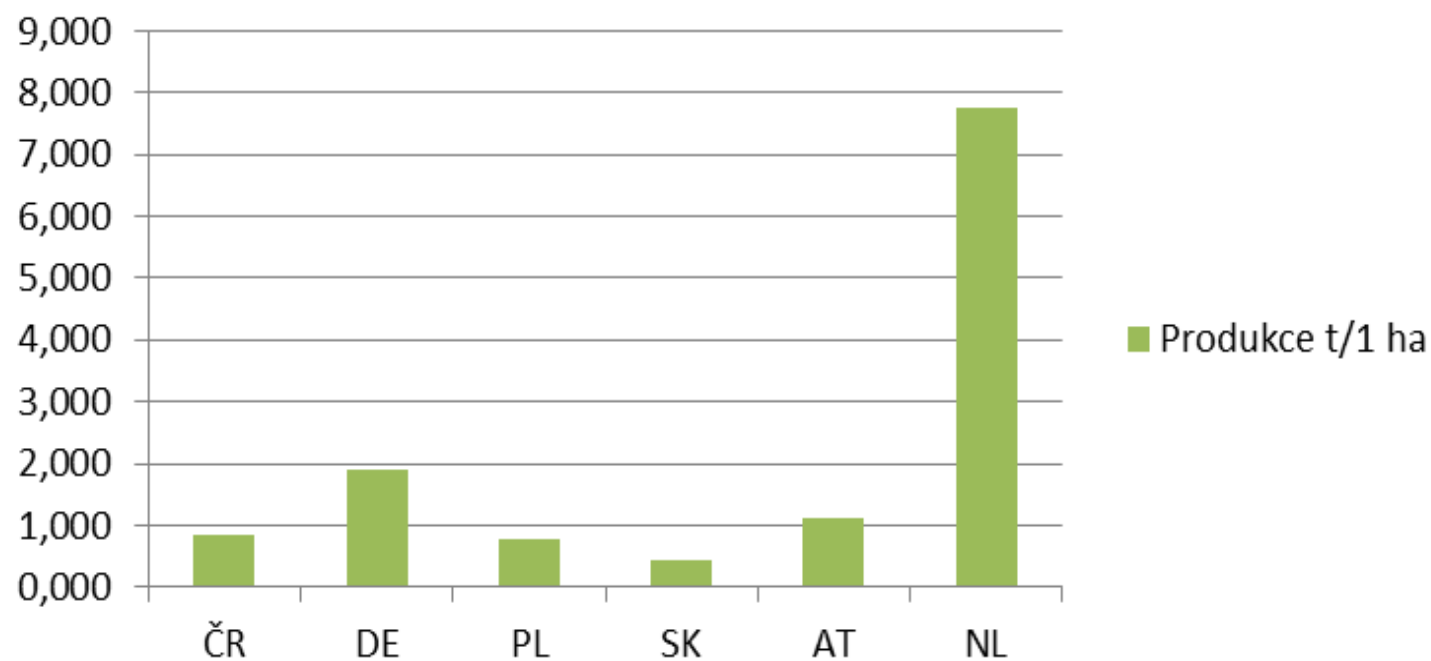
Rok	Vývoz (mil. Kč)	Dovoz (mil. Kč)	Saldo (mil. Kč)	Krytí dovozu vývozem (%)
2008	106 931	131 048	-24 117	81,6
2009	101 708	133 735	-32 027	76,1
2010	105 364	140 008	-34 644	75,3
2011	120 381	156 674	-36 293	76,8
2012	148 309	173 026	-24 717	85,7
2013	160 594	184 674	-24 080	87,0
2014	180 247	199 909	-19 662	90,2
2015	201 383	220 687	-19 303	91,3
2016	201 995	224 631	-22 636	89,9

- Mléko a mléčné výrobky jsou z pohledu České republiky silnou exportní komoditou, **40 % objemu výroby mléka se z České republiky vyváží**, a to ať již v podobě mléčné suroviny či v podobě mléčných výrobků.
- *Podle předběžných údajů za rok 2016 došlo ke **zvýšení celkové domácí spotřeby mléka a mléčných výrobků meziročně o 1,3 %**. Pozitivní je růst spotřeby zejména sýrů a tvarohů. Podíl celkového dovozu mléka a mléčných výrobků (v přepočtu na mléko) na celkové domácí spotřebě v roce 2016 se zvýšil na 45,6 %. **Vysoký podíl dovozu na spotřebě je vykazován u přírodních sýrů, a to 65,2 %**.*

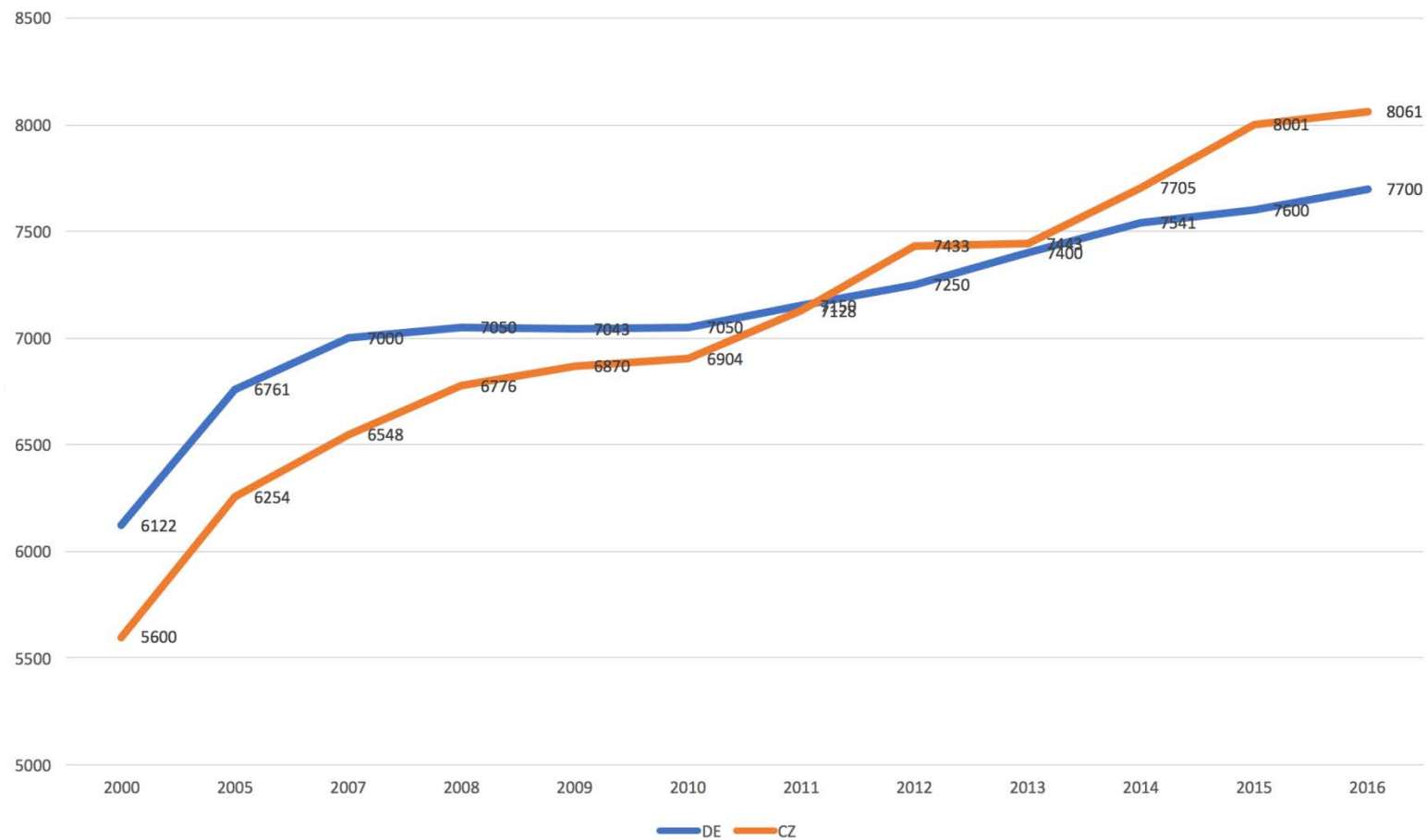
Vývoj produkce mléka v ČR a okolních státech



Mléko - produkce na hektar zemědělské půdy

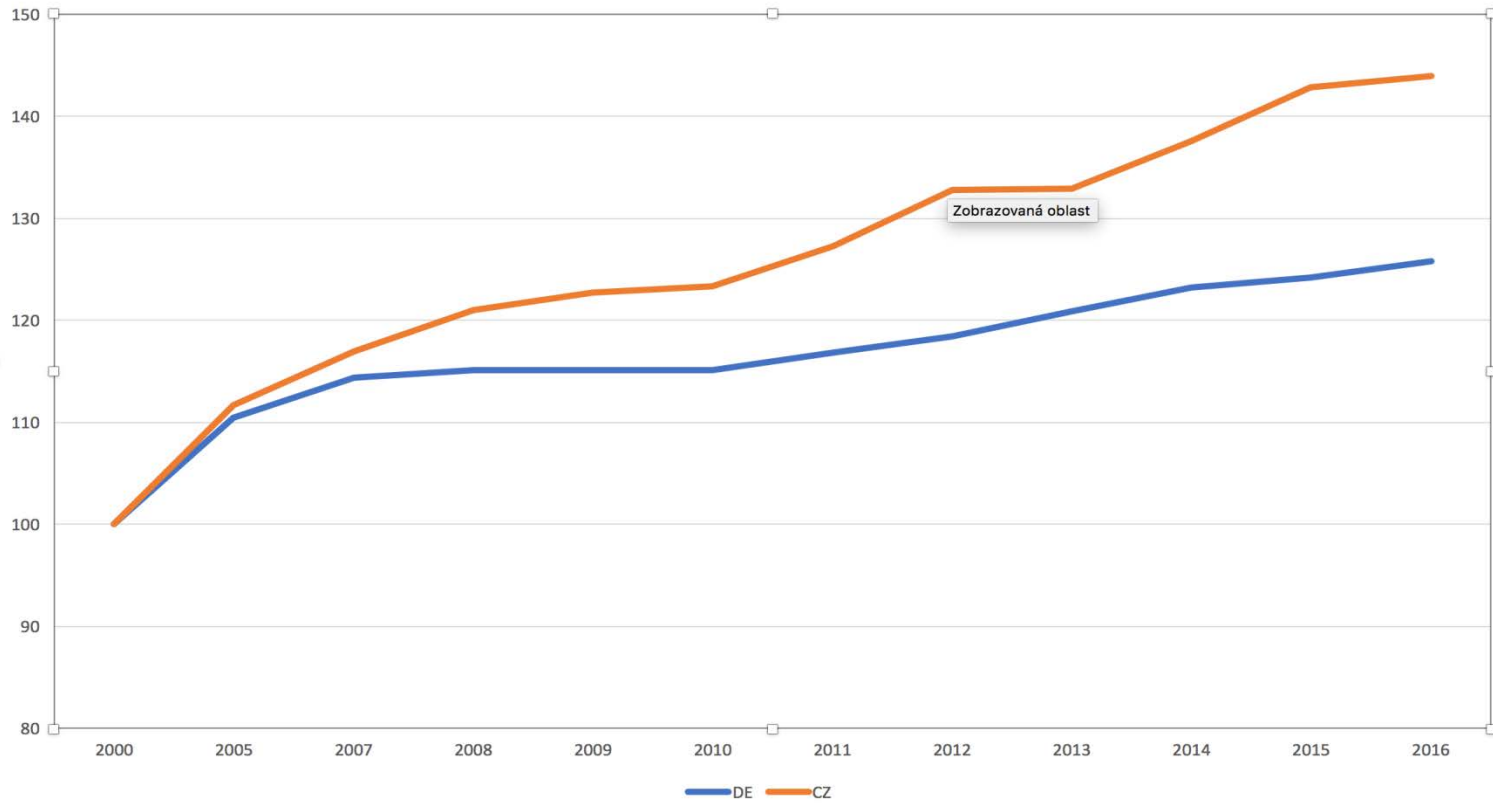


Vývoj dojivosti krav v ČR a DE (2000 - 2016) kg mléka na dojnici a rok

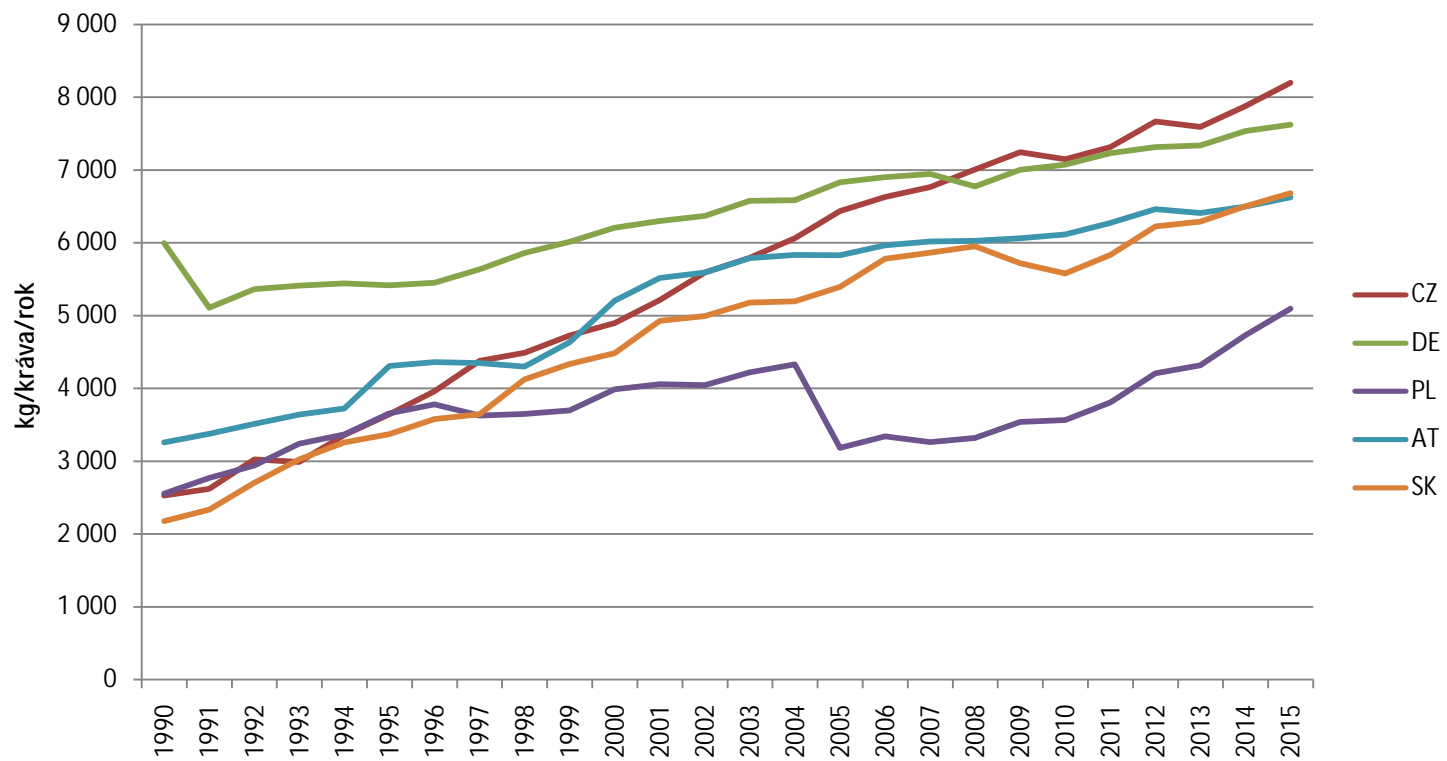


Vývoj dojivosti krav v ČR a DE (2000 - 2016)

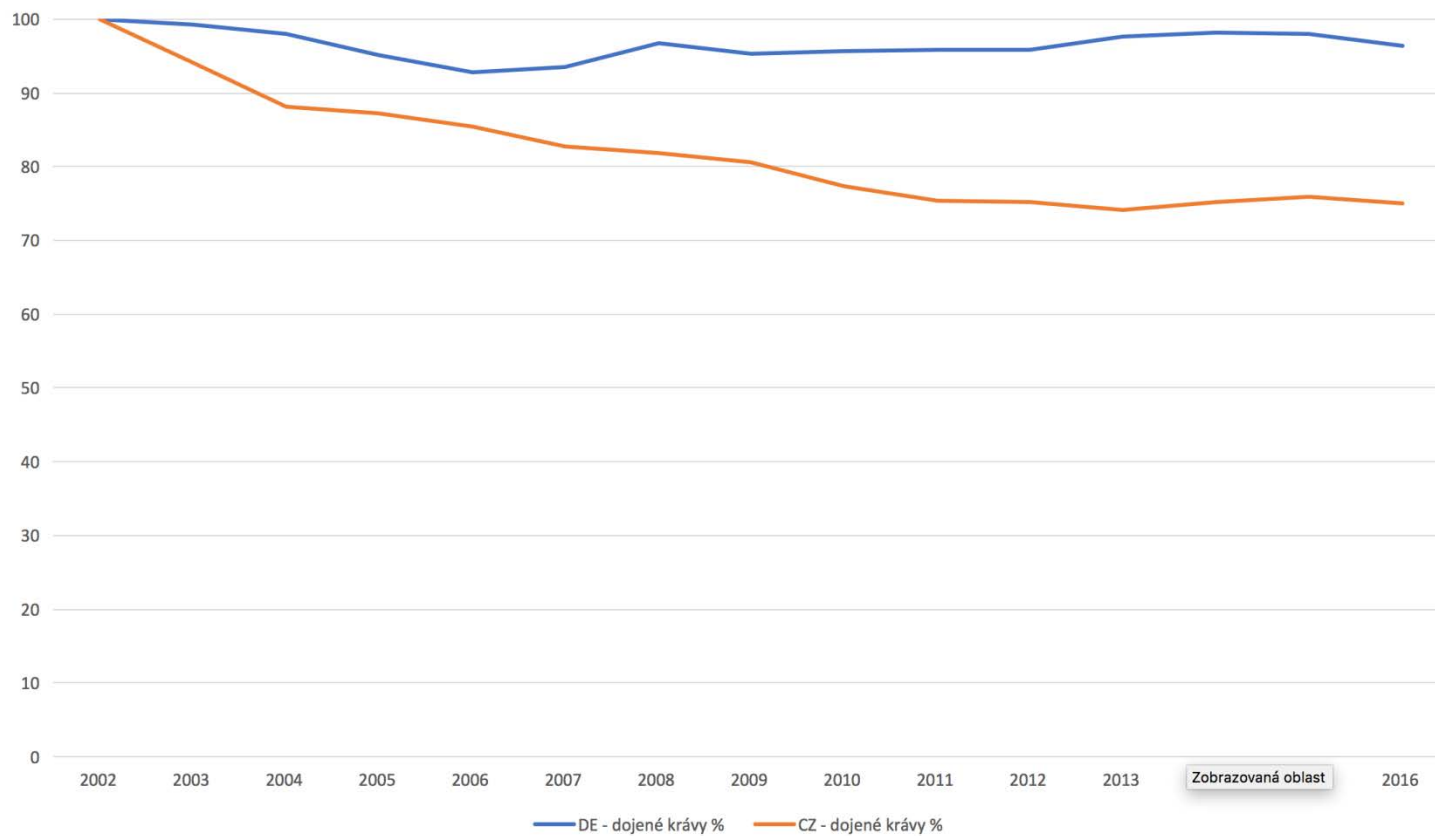
(rok 2000 = 100%)



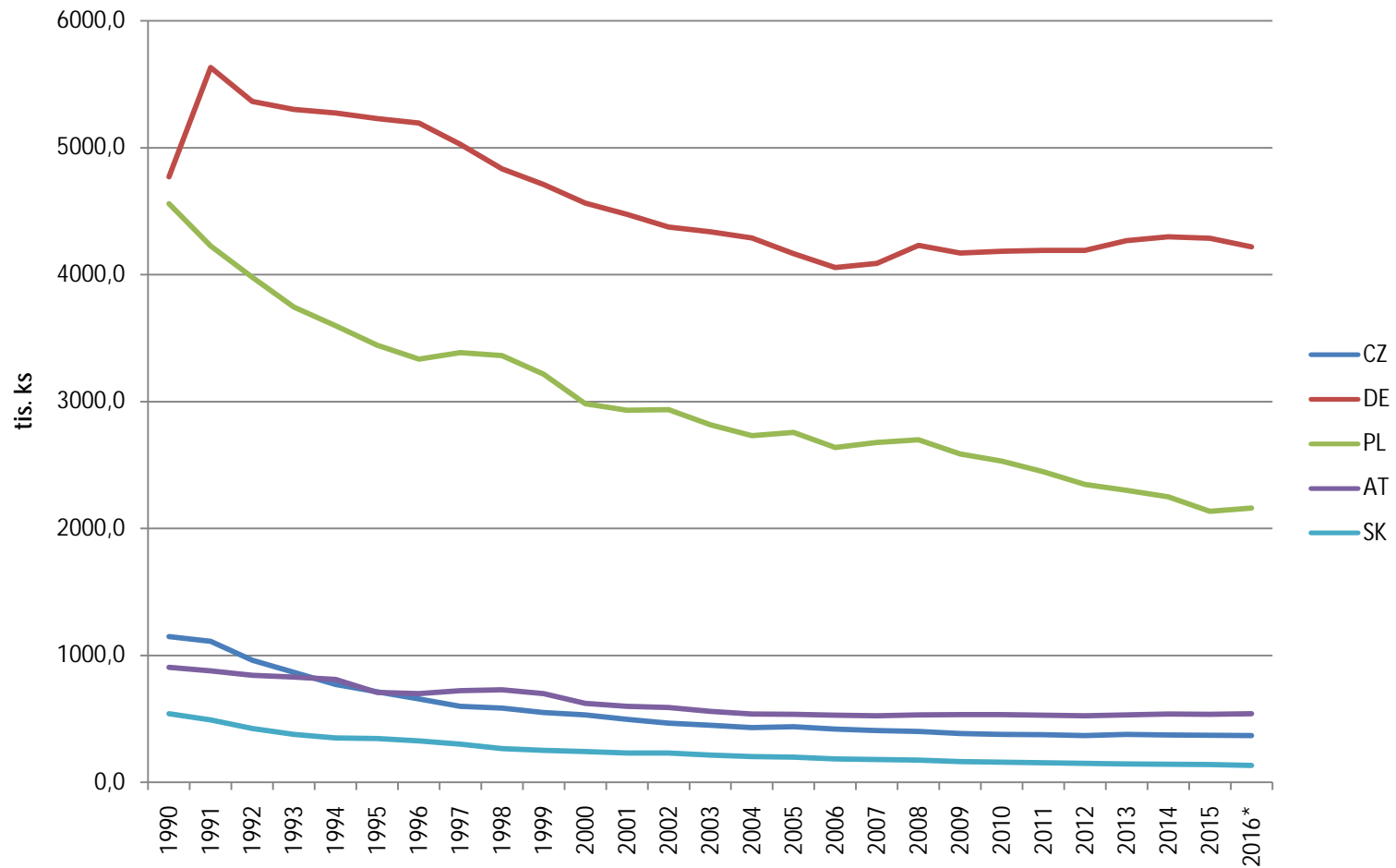
Vývoj užitkovosti v ČR a okolních státech



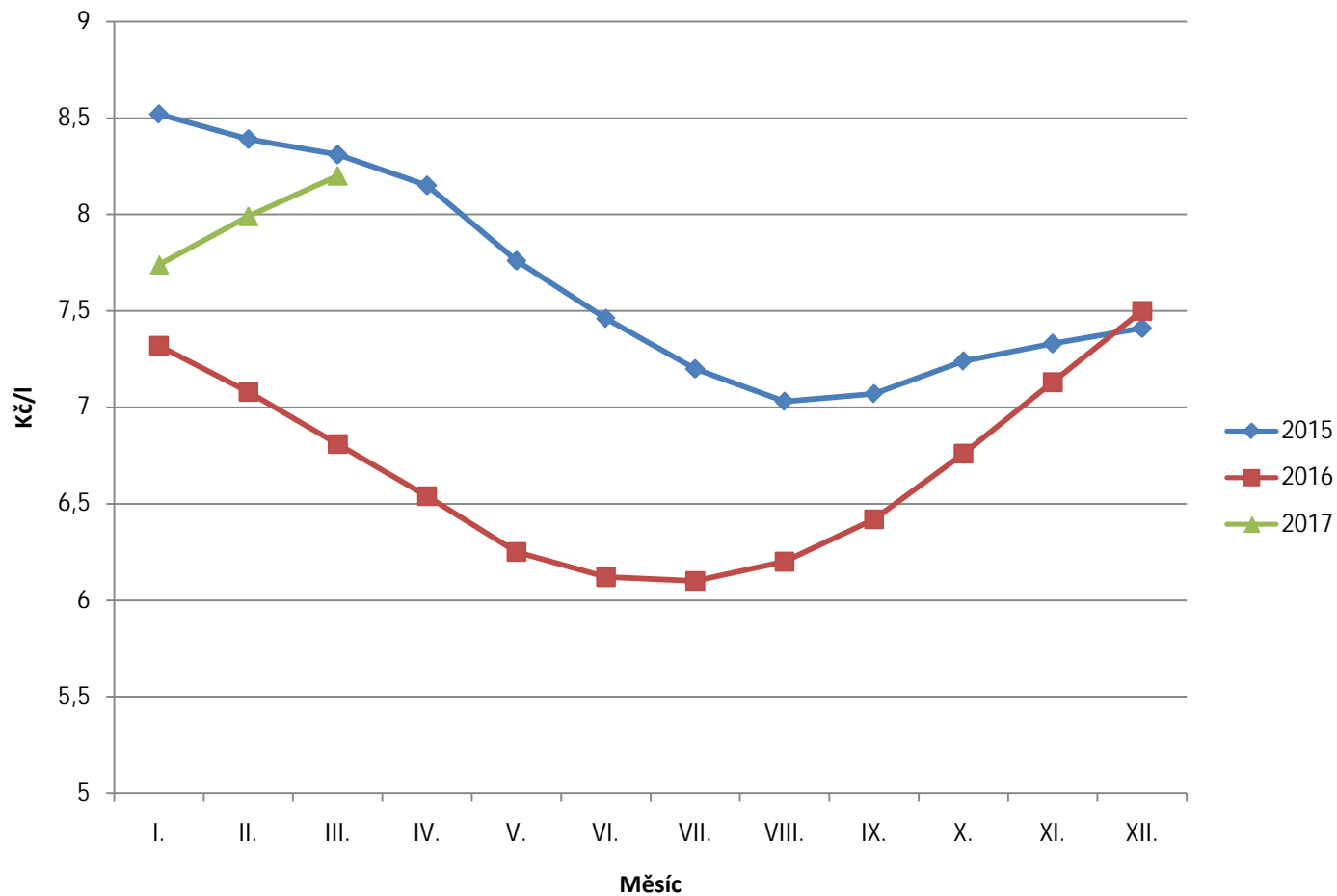
Vývoj početních stavů dojených krav v ČR a SRN (2002-2016) 2002 = 100 %



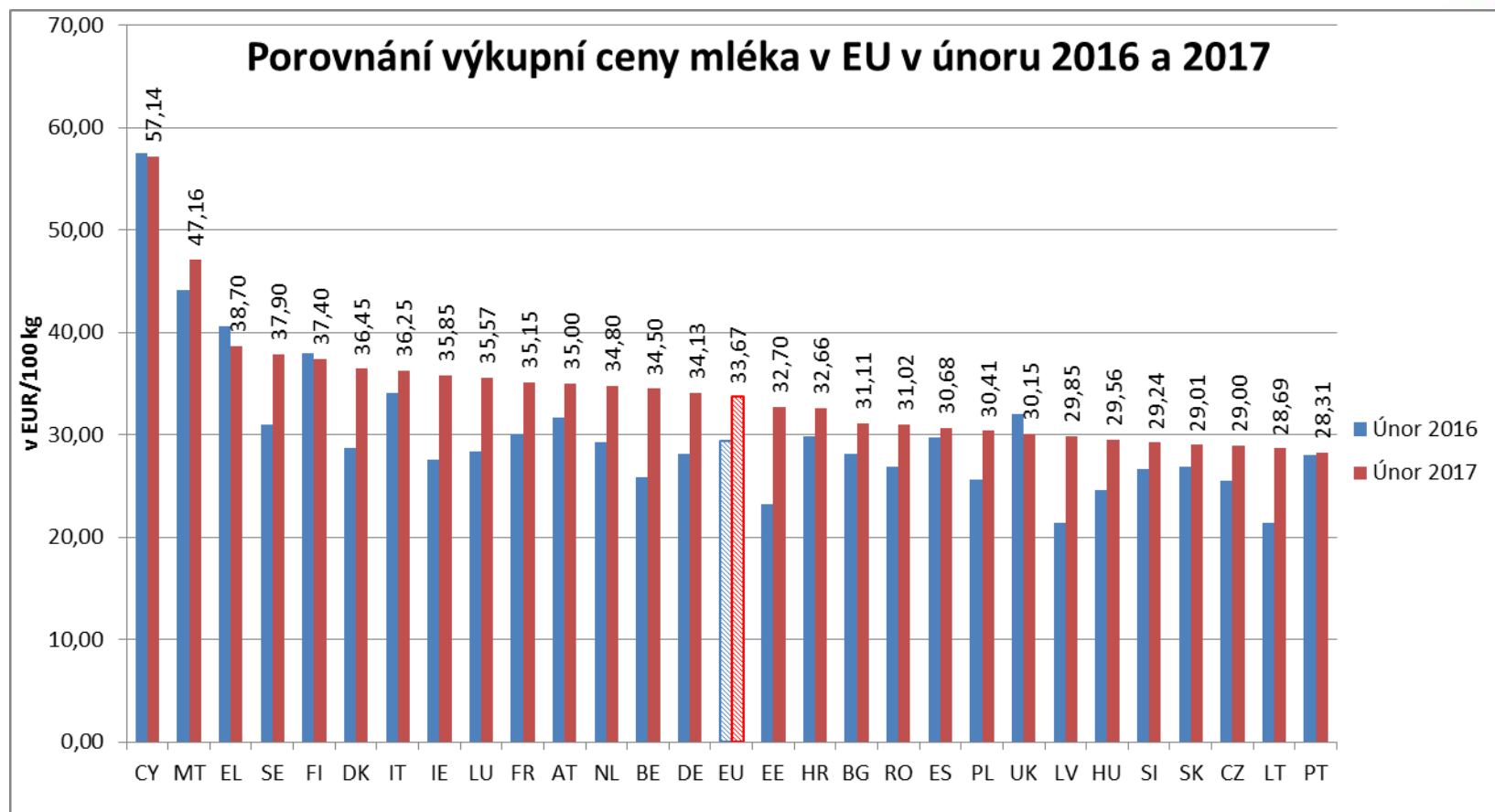
Vývoj počtu dojnic v ČR a okolních státech



Vývoj výkupní ceny mléka v ČR (zdroj: rezortní statistika MZe)



Ceny mléka v jednotlivých státech EU 28 únor 2017/ únor 2016



Shrnutí podpor do živočišné výroby v r. 2016

- 1. mimořádná kompenzace – 1. pol. 2016
- 2. mimořádná kompenzace – 2. pol. 2016
- Přímé platby – dobrovolná podpora vázaná na produkci
- Program rozvoje venkova
- Zelená nafta do živočišné výroby
- Národní dotace (nové DT 19 a 20)
- Kompenzace sucha v roce 2015

- à **Nad rámec běžných podpor vyplaceno cca 3,6 mld. Kč**

Děkuji za pozornost!

