

# Chov skotu na německé farmě

Závěrem konference uspořádané společností VVS Verměřovice byla přednáška zkušeného zootechnika ing. Petra Tobeše, který pracuje jako hlavní zootechnik na farmě Kuhpon Kaarz v Meklenbursku v Předním Pomořansku.

Alta Genetics vlastní v Evropě pět farem pod názvem Koepon Holding, z nichž dvě jsou na severu Německa. Jednou z nich je právě farma Kuhpon Kaarz a Bucholz, druhou je Langen Butz Agrar.

## Trocha historie

V roce 1993 převzala společnost půdu, farmu se 160 dojnícemi a mléčnou kvótu od družstva v likvidaci. Již za dva roky se podařilo navýšit počet krav na 250. Na přelomu tisíciletí byla přestavěna dílna na další stáj pro suchostojná zvířata a díky tomu se navýšil stav krav na 340.

V roce 2004 došlo k přemístění odchovu dobytka z Kaarzu na Langen Brütz, o další dva roky později se sloučily farmy Kaarz a Bucholz a mladá zvířata z Bucholzu taktéž putovala na Langen Brütz. Z odchovny v Bucholzu se stala také produkční stáj.

V současnosti farmy doplňuje ještě odchovna dobytka v Drönnewitz. Firma je napojena na kejdovou jímku o kapacitě 6000 m<sup>3</sup>. V současnosti doplňuje firemní výměru i 1600 hektarů, které přibýly s koupí družstva.

Farma v Kaarzu se stará o 600 krav. Patří k ní 250 hektarů písčitých půd, na nichž se pěstuje převážně kukuřice, která zaujímá 170 hektarů zemědělské plochy a 80 hektarů vojtěšky.

»V Kaarzu máme 12,5 pracovníků, jejichž průměrný věk dosáhl 32,4 roku,« doplnil popis farmy ing. Tobeš.

»V Bucholzu se staráme o 430 dojnic. K této farmě patří 300 hektarů, z nichž 200 hektarů oséváme

kukuřicí, 100 hektarů tvoří travní porosty. Na této farmě je stálých 3,5 pracovního místa. Průměrný věk místních zaměstnanců dosahuje 53,2 roku.«

## Organizace práce

Základem úspěchu je dobrá organizace práce. Na německé farmě ji řeší pomocí společné snižaně, kde se rozebere, co je v daný den třeba udělat. Každý pracovník musí umět dělat svou práci a k ní ještě jednu navíc, aby byla možnost v případě potřeby zastoupit chybějícího kolegu.

Nejen pro tyto případy se společnost rozhodla udělat podrobné návody, resp. standardní operační postupy. Pro každou práci je napsán a popsán postup práce. Tento návod je umístěn ve stáji či dojírně tak, aby jej měli zaměstnanci vždy na očích.

## Výživa zvířat

Krmná dávka skotu je postavena na kukuřičné siláži a vojtěškových či travních senážích v poměru asi 2:1, resp. 8 kg sušiny kukuřičné siláže a 3 až 4 kg sušiny senáže. Krmiivo se zakládá na žlab jednou denně s tím, že je pravidelně přihrnováno.



Rozhodující je kvalita zamíchání krmné dávky, která musí být stále stejná tak, aby dojnice vždy přijaly nejlépe stále stejné krmivo.

»Proto jsme přijali z Dánska koncept výživy kompaktní TMR. Mezi komponenty krmné dávky v ní patří suchá objemná krmiva, jádro a minerálie, voda, odpady z potravinářského průmyslu a až na závěr klasická objemná krmiva. V tomto sledu jsou také míchána v míchacím voze s tím, že suchá krmiva se

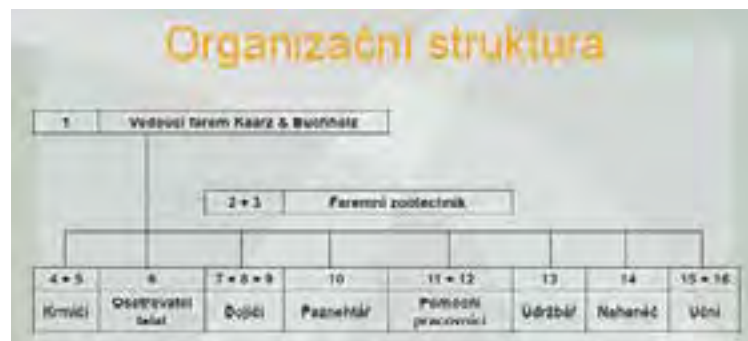
zamíchají večer, mokrá se přimíchávají až ráno. Doba promíchávání činí 20 minut. U nás se však osvědčila celá příprava až ráno. Sušina této krmné dávky se pohybuje mezi 36 a 38 %,« představil novinku v krmení ing. Tobeš.

»Její nespornou výhodou je homogenita krmné dávky, ale také ochotnější příjem a rychlá konzumace vyššího množství krmné dávky. Ve stájích je tak větší klid.«

Krmnou dávku mají všechny kategorie laktujících krav jednotnou. Obsah proteinu v krmné dávce se ustálil na 15 %. Každý týden se také kontroluje hodnota sušiny krmné dávky. Při nárůstu počtu somatických buněk v mléce se kontroluje také výše sušiny na krmené jámě.

## Telení

Pro porod je vyčleněna oddělená stáj, kam se krávy a vysokobřezí jalovice přemísťují až tři dny před po-





rodem. O tuto stáj se starají všichni pracovníci, kteří pravidelně kontrolují situaci. Pro usnadnění porodu a poporodních stavů jsou zvířatům před a po porodu podávána homeopatika.

Na farmě tak dosahují 397 dnů mezidobí s věkem 1. Otelení ve výši 23 měsíců, 7 % mrtvě narozených telat. Dojnice po otelení dostávají do dělohy bolus s vápníkem a bolus pro usnadnění odchodu lochií. K péči o dojnice po porodu patří také pravidelné měření tělesné teploty a v případě výskytu potíží se k antibiotické léčbě přidávají také homeopatika.

Hnůj na porodně se odklízí jednou týdně. Každoročně se pak provádí také celková sanace celé porodny.

### Poporodní období

Pro lepší adaptaci na laktační období jsou prvotelky oddělené od starších krav v samostatné skupině.

»Pro dostatek welfare ve stáji se klade důraz na klid ve stáji, který se snažíme podpořit co nejkratší vzdáleností mezi stáji a dojírnou. Také většinu veterinárních úkonů jsou schopni provádět samotní zaměstnanci. Díky tomu lze naplánotvat vhodnou dobu pro ošetřování tak, aby zvířata trávila co nejméně času mimo skupinu,« uvedl ing. Tobeš.

V Kaarzu se dojí třikrát denně v dojírně s rychlým odchodem. Na farmě v Buchholzu je to dvakrát denně. Nejprve je na řadě skupina na první laktaci, následována je rozvojovou skupinou, poté produkční krávy. Naposledy se dojí skupina krav se somatickými buňkami nad 400 tisíc. O dojení se starají vždy jeden dojič a jeden naháněč. Za hodinu zvládnou podojit 90 krav. Velmi důležité je striktní dodržování protokolu dojení.

Průměrná užitkovost na farmě dosahuje 11 300 kg mléka s 3,9,



Zootechnik ing. Petr Tobeš



resp. 4,3 % tuku a 3,15, resp. 3,4 % bílkovin. Somatické buňky se pohybují na úrovni 180 až 200 tisíc.

Po porodu následuje sonografické vyšetření dělohy 30. den laktace. Pro stanovení říje se sledují projevy 3x denně. Využívá se označování ocasů a sledování skoků. Pro inseminaci se využívá předešťávací kapsa pro uchování rozmrazeného spermatu. Pokud kráva nezabřežne, 70. den po otelení se uplatňuje hormonální program OvSynch. Od 35 dne

po zapaštění se vyšetřuje palpačně březost. Pro kontrolu ještě 90 den.

Délka mezidobí ve stádě se pohybuje na úrovni 397 dnů, servis perioda pak na 115 dnech. Podíl březích krav na celkovém stavu krav dosahuje 52 až 58 %.

Zasušení krav se řídí pravidlem 6 týdnů do porodu. Dojnice dostanou antibiotikum a Orbeseal. Během stání na sucho se ošetřují paznehty, ale také se vakcinuje proti klostridiím. Suchostojné krávy

mají k dispozici fázové krmení. Nejprve dostávají krmnou dávku s nízkým obsahem vápníku. Týden před porodem je jim aplikován vitamin D3, tři dny před porodem pak jdou dojnice na porodnu.

Péče o paznehty se realizuje ve třech termínech. První je 90. až 100. den laktace, druhý 190. až 200. den a třetí při zasušení. Akutní problémy se neodkládají a řeší se okamžitě. Každý týden se navíc ošetřují paznehty v průchozích vanách.

Důležitá je také hygiena v chovu. Podestýlá se zde separátem z kejdy o sušinu 38 % s tím, že se podestýlané postýlky dezinfikují. Frekvence podestýlání činí jednou týdně. O hygienu se dbá i u vody. Napáječky se čistí třikrát až čtyřikrát týdně podle potřeby. Dojnice pak mají k dispozici kvalitní pitnou vodu a přijímají ji s větší ochotou.

### Odchov telat

»Po narození tele přesouváme do vyhřívaného boxu. Tele musí mít ošetřený pupek, musí být označeno. Také mu podáváme vitaminy. Napojení mlezivem je důsledně kontrolováno. A to jak z kvalitativního hlediska, tak s ohledem na kvantitu. Proto napájíme telata hned po narození sondou, tele tak dostane 4 litry kvalitního kolostra,« uvedl ing. Tobeš.

»Důležitá je i následná kontrola přijatých imunoglobulinů a jejich obsah v krevním séru.«

V dalších dnech se telata krmí dvakrát denně kvalitní mléčnou směsí. U jaloviček se sleduje také jejich přírůstek. Kilogramu jsou schopné dosáhnout již po druhém týdnu věku. Po měsíci je to dokonce téměř 1400 gramů denně. Cílem je hmotnost v 70 dnech při odstávu dosáhnout 90 až 100 kilogramů.

Telata z VIB putují do skupin po 6, 12 a 24, kde mají k dispozici suchou TMR s 20 % bílkovin. Ve třech až čtyřech měsících se přesouvají na odchovnu.

Prvně se inseminují telata mezi 12. a 13. měsícem při dosažení 400 kilogramů hmotnosti. Inseminační index dosahuje 1,6.

### Budoucnost chovu

Společnost od roku 2013 plánuje nový projekt s názvem Kuhpon Keez. Na farmě bude 2200 jerseykých krav s konzultačním centrem pro chovatele. K farmě se plánuje bioplynová stanice o výkonu 370 kW.

»Budoucnost patří jerseykám,« zakončil přednášku ing. Tobeš.

Text a foto Soňa JELÍNKOVÁ

