

## Jarní cyklus s VVS - II.

Cyklus seminářů o silážování, který každoročně zjara pořádá společnost VVS Verměřovice, završil svou tradičně poutavou přednáškou MVDr. Ondřej Bečvář. Tentokrát byla tématem mobilní kráva jako předpoklad úspěšného stáda.

»Od té doby, co jsme krávy odvá- zali, můžeme říci, že žerou noha- ma. Proto bychom se měli věnovat prostředí, v němž se kráva pohy- buje, sledovat jaká je podlaha, jakou vzdálenost musí ujít, aby si lehly, našraly se a napily a jak dale- ko to mají do dojírny. Záleží samo- zřejmě na tom, v jakém stavu mají paznehty a zda je mají ošetřova- né a přirozeně obrušované,« uvedl MVDr. Ondřej Bečvář.

I z tohoto ohledu je nezbytné sledovat chování krav, a to zejmé- na s ohledem na jejich přirozenost. Pro pohodlí zvířat si musíme uvě- domit jejich optimální denní har- monogram a časový rozvrh činnos- ti.

Pět hodin denně stráví dojnice u krmného žlabu, půl hodiny napá- jením, dvě až tři hodiny jí zabere stání či chůze, dvě a půl až tři a půl hodiny dojnici zabere dojení a po- byt v čekárně. Na ležení, odpočinek a příkyvování, případně spánek jí tak zbývá 12 až 14 hodin. Pokud je toto jinak, mohou nastat problémy.

»Kritické období pro krávu je jednoznačně doba ležení. Pokud je příliš krátká, projeví se to nejen na užitkovosti, ale také na zdraví a paznehtech,« uvedl MVDr. Bečvář.

»Dnes máme i speciální pedo- metry, které umí zaznamenat ne- jen chůzi, ale i délku stání a ležení. Pro analýzu chování krav ve velko- kapacitních chovech přináší velkou službu.«

### Kulhání krav

Kulhání u skotu může být ze dvou příčin. Poškození paznehtů může být infekční či neinfekční. Infekč- ní onemocnění jako je DD či nek- robacilóza je omezitelné obdobně jako u mastitid denní dezinfekcí.

V případě jejich výskytu v chovu je nezbytné zřídit koupele končeti- n v průchozích vanách s obsahem dezinfekčního roztoku. U denních koupelí je možné koncentraci sní- žit. Při používání formaldehydu je to snížení na 1 % roztok.

Nebezpečí přenosu nekrobaciló- zy mezi chovy, příp. i z jatek pomů- že snížit i dodržování biosekurity.

Neinfekční kulhání je zapříčině- no mechanickým poškozením paz- nehtů. Přesto na světě kolují tři od- lišné názory na to, proč k vředům paznehtů dochází.

Příčinou je nedostatečná délka ležení a neustálý tlak na paznehty.

Paznehty se poškozují v souvis- losti ztráty BCS a negativní ener- getickou bilancí po porodu, kdy do- chází k úbytku tukového polštáře v paznehtu.

Za kulhání může tvar paznehtu a nedostatečný obruš či špatná úprava paznehtu.

»Pravda však může být někde mezi. Dispozice pro vznik neinfekč- ního kulhání zřejmě budou v každém chovu jiné, a to v závislosti na nejslabším článku. Opět více mů- žeme zjistit na základě sledování chování zvířat ve vlastním stádě,« míní Ondřej Bečvář.

»Kulhání je součástí začarované- ho kruhu. Po porodu dochází k ne- gativní energetické bilanci a ztrátě BCS, čímž ubývá i tukový polštář. Dochází tak ke kulhání, kdy kráva méně žere, čímž se problém pro- hlubuje.«

### Nedostatečná délka ležení

Jestliže by doba ležení měla činit 12 až 14 hodin, musíme připravit dojnícím pohodlné lože a dostatek času, aby je mohla nerušeně vyu- žít. Uskutečnilo se několik pokusů,



jakými zvýšit pohodlí dojnic v po- stýlkách. Jako nevhodnější materi- ál pro podestýlání se jeví i z hledis- ka pohodlí, ale i zdravotního stavu mléčné žlázy písek.

Výhodu poskytuje i separace, kte- rá umožňuje recyklaci písku, a tím i snižuje náklady. Štípaná sláma ne- jen zvlhčuje prostředí, ale i umož- ňuje rychlý rozvoj nežádoucích bakterií. Pokud tedy volíme pro po- destýlání slámu, je vhodnější použít ji neštípanou.

Nevyhovující postýlky a nedosta- tečné nastlání se projeví na otlacích kloubů a končetin, ale též na neo- chotě ležet.

Pohodlné ležení není jen o pode- stýlce, ale také o rozměrech boxů. V každém případě platí, že postýl- ky musí umožňovat přirozený pohy- b krav, a tedy i možnost ulehnout a pohodlně vstát. Nevhodné jsou postýlky usazené těsně ke zdi, kdy kráva nemá možnost zhoupnout se dopředu. Stejně tak jsou nežádoucí příliš krátké či příliš dlouhé boxy.

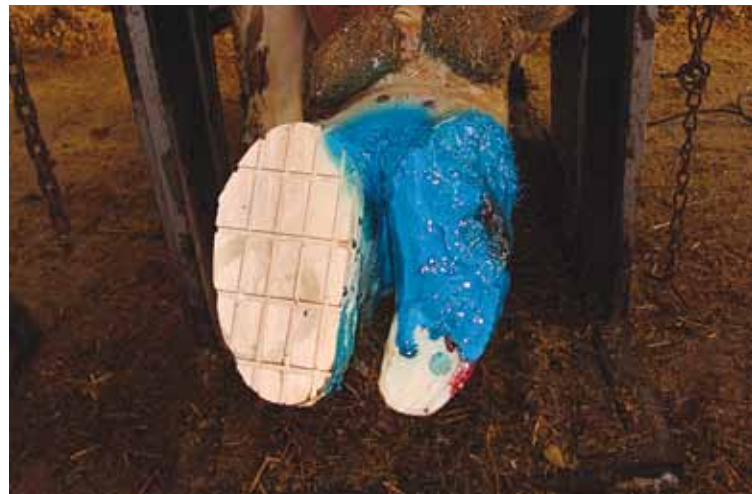
### Růst rohoviny

Ošetření paznehtů je zapotřebí pouze v případě, že dochází k ne- dostatečnému přirozenému obruš- u a při výskytu potíží. Výběrem vhod- ného povrchu podlahy ve stáji tak můžeme předejít zbytečné úpravě paznehtů. To platí pouze v případě, že je zajištěn obruš ve stejné míře, jako je růst škůry. To umožňují např. podlahy s řezaným betonem ve tvaru kosočtverců.

Toto však neplatí při vadném růs- tu, při překrmování energií či v pří- padě nadměrného stání.

»Nadměrné krmení energeti- kým škrobem vede k rychlejšímu růstu rohoviny, což lze dokumen- tovat např. u jalovic, které přiro- zeně úpravu paznehtů nepotřebují. V případě krmení příliš energeti- kou krmnou dávkou však narůstá rohovina a mnoho chovů tak musí přistoupit k úpravě paznehtů již u jalovic,« upozornil MVDr. Bečvář.

Ke stimulaci růstu rohoviny do- chází také při nadměrném tla-





ku, tedy i pokud má dojnice nepohodlné lože a před ležením dá raději přednost stání. Také v případě tzv. vývrtkových paznehtů je třeba o končetiny pečovat. Vývrtkové paznehty má totiž asi 20 % populace krav.

### Úprava paznehtů

»Systém úpravy paznehtů v českých chovech není příliš optimální pro dojnice, i když ošetřovatelům vyhovuje. Hromadná úprava dvakrát ročně u celého stáda totiž znamená i úpravu paznehtů u zvířat vysokobřezích či těsně po porodu. Optimální čas je pro zvířata

při zaprahování a zhruba na úrovni 120 dne laktace, což však představuje noční můru pro management. Vyhledávat stejně stará zvířata v x sekcích je náročné stejně jako úprava minimálně jednou týdně.

»Rozhodně nedoporučuji strouhat paznehty u suchostojných krav, porod a rozvojovou skupinu. Všechny ostatní lze upravovat průběžně. Velmi vhodná je úprava paznehtů při zaprahování, neboť se docílí optimálního stavu a tvaru paznehtů při porodu. Pomáhá to i při poklesu BCS, kdy se snižuje nadměrný tlak na zeslabený tukový polštář,« uvedl Ondřej Bečvář.

Tvar paznehtu hraje velkou roli vzhledem k velké mechanické zátěži. V případě nepřirozeného úhlu postavení končetin díky přílišnému obrusu či nadměrnému růstu rohoviny dochází k otlakům na konkrétním místě a vzniku vředů. Optimální úpravou lze zabránit špatnému postoji končetin a zajistit rovnoměrný tlak na chodidlo. Tvorbou misky mezi prsty se podpoří také samočisticí funkce.

Pokus na 47 mléčných stádech s 3129 kravami ve Španělsku, které dostávaly stejnou krmnou dávku, potvrdil, že vředy nejsou v žádném případě záležitostí špatné výživy.

Ze stejného pokusu vyšlo najevo také, že užitkovost značně ovlivňuje věk jalovic při prvním zapouštění. Čím starší jalovice jdou do reprodukce, tím nižší byla následně užitkovost. Ta je dána také přeplněným sekci či krmením beze zbytků. Již od tří procent zbytků narůstala užitkovost.

Vliv má také počet krmení či přihřování. Krmít je vhodné dvakrát denně s tím, že je nezbytné, aby krmil jeden člověk, či aby oba krmili stejně. Není možné, aby krávy dostávaly jinou krmnou dávku večer a jinou ráno.

### Kulhání a ekonomika

Podle studie Ch. Guarda z roku 2008 není nejdražším onemocněním mastitida, nýbrž právě kulhání. A to z důvodu vysokého počtu kulhajících krav ve stáde, kterých je podstatně více než těch mastitidních. Jedna kulhající kráva přitom vyjde v průměru na 16 tisíc korun.

Onemocnění končetin totiž dávají předpoklad pro vznik dalších potíží, např. problémy s reprodukcí (20 % nákladů), snížení užitkovosti (30 %) a dává též předpoklad pro

dřívější brakaci 40 %). Léčba kulhání tak vychází pouze na 10 % nákladů ve srovnání se souvisejícími potížemi.

»Pokles užitkovosti má souvislost s nižším příjmem sušiny. Při kulhání na úrovni skóre rovno 4 se snižuje příjem sušiny o 7 % a užitkovost klesá o 17 %. Kulhající kráva na úrovni 5 skóre dosahuje poklesu příjmu sušiny dokonce 16 % a zároveň se snižuje užitkovost o 36 %,« zdůraznil problém kulhání MVDr. Bečvář.

»V tomto kontextu rozhodně doporučuji nenechat zajít kulhání tak daleko a ošetřovat paznehty každý týden podle skutečné potřeby krav.«

### Zdravé paznehty u krav

V případě potíží v souvislosti s těžkými infekcemi paznehtů doporučuje amputaci prstu, která nepřináší přílišné komplikace ve většině případů.

»Včasná amputace špičky prstu či celého prstu může zachránit dojnici, což jistě stojí za zvážení. Ošetření si ale vyžaduje častější přístup zhruba po třech měsících,« dodal.

**A jak tedy zajistit, aby měly krávy zdravé paznehty?**

- Pomocí koupelí se zbavit infekčního kulhání.
- Zavést pravidelné průchozí koupele s nižší koncentrací (vysoká koncentrace dezinfekčního přípravku vede k tvorbě krusta, v níž se paradoxně bakterie množí).
- Včas odhalit kulhání a ihned léčit.
- Upravovat paznehty fázově.
- Nalézt rizikové faktory chovu a řešit je.
- Minimalizovat dobu stání a podpořit ležení např. použitím headlocků (menší ztráta krmení, klidnější krávy, možnost rychlejšího ošetření...)

Text a foto Soňa JELÍNKOVÁ

