



# Bez živočišné výroby to není zemědělství

Živočišná výroba je základem vyspělého a fungujícího zemědělství. O tom je přesvědčen také ředitel podniku Kladrubská, a. s., kde se podařilo v chovu 1000 krav snížit náklady na krmiva ze 4 Kč na 2,47 Kč na litr mléka.

Kladrubská a. s. se nachází na Rokycansku, jak již název napovídá, její sídlo je v Kladrubech – Vojenicích. Jak potvrdil Ing. František Klíma, předseda představenstva a ředitel společnosti: „...kraj je to krásný, ale pracovní síla do zemědělství se zde těžko shání.“ Podnik se začal formovat v této podobě již v roce 1976, kdy se vytvořilo větší družstvo z pěti místních JZD. V té době obhospodařovalo 5700 ha, 1640 krav a několik set prasnic základního stáda. V roce 1990 se z důvodu restitucí rozloha družstva zmenšila na 4500 ha, v roce 1992 a 1998 došlo k transformacím. Ve finále a po nákupu sousedního soukromého podniku obdělává dnešní akciová společnost 4820 ha orné půdy a 658 ha luk a pastvin, chová přes 1000 holštýnských krav. „Prasa-

ta se nám podařilo opustit již v roce 1998, kdy výroba vepřového byla mnohem rentabilnější, než je tomu dnes. Jenže být specialista na řepku, vepřové, mléko podle mého názoru opravdu nejde. Malovýroba ve velkém je základní problém našeho zemědělství, a to v tržním hospodářství neobstojí. Po návštěvě zahraničních, zejména amerických farem jsem se utvrdil v tom, že v zemědělství je nutné se soustředit pouze na několik produktů a ty dělat dobře. Takže rozhodnutí prasata nechovat se nám vyplatilo – filozofie byla jasná: Bez prasat podnik bude, bez krav nikoli,“ vysvětlil ředitel. Podobně to František Klíma vidí také s výkrmem býků, kterému se společnost věnovala ještě do roku 2005. Dnes se býčci jako mladá telata prodávají.

Stádo dojeného skotu se od roku 1995 převádí na holštýnské plemeno, současně stavy jsou kolem 1000 krav ve třech stájích s kapacitou 550, 300 a 180 zvířat.

„Co nás tedy živí? Výroba mléka zajišťuje 50 až 60 % tržeb a přispívá k dobrému cash-flow. Mléko spolu s řepkou a pšenicí pak tvoří 85 až 90 % tržeb. Další plodiny jsou ječmen jarní a ozimý, a píce – vojtěška a kukuřice, kterou jsme dříve vyráběli také na zrno, dnes už pouze silážní. Pokud jde o řepku, na níž se specializujeme, jsme schopni celou její úrodu uskladnit. Prodáváme ji od ledna do května – žádné smlouvy, čekáme, domluvíme obchod, postupně prodáme. Investice do skladování řepky a obilí se již bohatě vrátila,“ vysvětlil ředitel společnosti.

## Je třeba najít dialog mezi zootechniky a poradci

„S výsledky mléčné produkce stále nemůžeme být spokojeni, i když ke zlepšování dochází.“ Průměrná



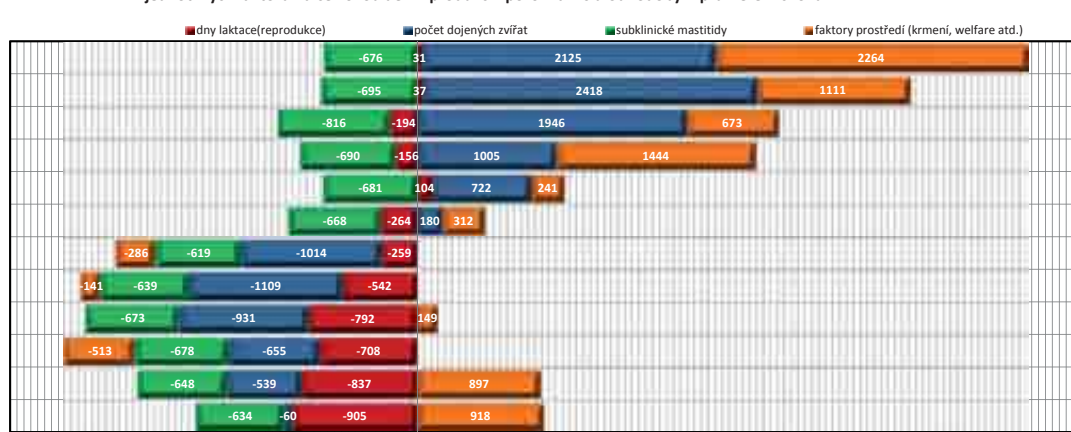
Ing. František Klíma, předseda představenstva a ředitel společnosti

denní dodávka za červen 2012 byla 23,16 kg na jednu ustájenou krávu. Na farmě Lhotka u Radnic je dojivost 8092 kg (3,65 % T, 3,36 % B), v Hlohovicích 8143 kg (3,66 % T, 3,32 % B) a farma Skomelno 9749 kg (3,49 % T, 3,32 % B). „Co se týče výživy dojníc, za posledních patnáct let jsme vystřídali téměř všechny poradenské firmy a dodavatele výživových doplňků v republice. Je třeba říci, že zdaleka ne vše závisí pouze na poradci, role poradců se většinou přeceňuje. Zcela zásadní je samotná práce lidí v podniku a v první řadě práce hlavního zootechnika. Důsledný a kvalitní zootechnik je základ dobré spolupráce, a to nejen z hlediska výživy dojníc. Po řadě výměn v této funkci, kdy jsme na lidi zřejmě neměli štěstí, si myslím, že pod vedením hlavního zootechnika Jana Gasiora holštýnský chov bude růst,“ sdělil nám František Klíma.

Jeho novým partnerem je výživářský poradce Ing. Antonín Lopatář z firmy Milkprogres a produkty české společnosti VVS Verměřovice. Ten pro Kladrubskou a. s. začal po delší odmlce provádět poradenský servis od března roku 2010. „Kladrubská je typický český zemědělský podnik. Ředitel si vybral naše služby, protože nebyl spokojen s náklady zejména nakoupených krmiv na litr mléka. V roce 2010 byla tato hodnota kolem 4 Kč/l a v květnu 2012 podnik dosáhl 2,47 Kč na litr mléka v průměru za všechny farmy. Základem krmné dávky je kvalitní kukuřičná a vojtěšková siláž. Ideál je poměr 2/3 kukuřice a třetina vojtěšky.

Kukuřice má vyšší obsah veškerých stravitelných živin, vojtěšková siláž má vyšší podíl rozpustného dusíku, což není při vyšších dávkách vojtěšky úplně jednoduché vybilancovat,

Vliv jednotlivých faktorů na celkovou denní produkci - porovnání s dlouhodobým průměrem chovu



	počet měsíců	nádoj	počet dojených	pořadí laktace	dny laktace	průměr na ks	tuk	bílkovina	SB	LS	ECM
dlouhodobý průměr	20	19984	764	2,26	181	26,1	3,63	3,33	311	3,1	26,2
poslední měsíc	1	24454	837	2,23	176	29,2	3,43	3,26	393	3,1	27,8

uzávěrky za 12 měsíců	persistence		uzávěrky					SB	LS
	l/měsíc	%	kg mléko	% T	% B	kg T	kg B		
1. laktace	1,3	96	8244	3,63	3,36	299	277	230	2,5
2. laktace	2,1	93	9121	3,63	3,36	331	306	309	2,9
3. a vyšší laktace	2,3	92	8652	3,61	3,30	312	285	468	3,6

aktuální měsíc	složení stáda		uzávěrky					SB	LS
	ks	%	kg mléko	% T	% B	kg T	kg B		
1. laktace	329	40	8780	3,50	3,31	307	290	345	2,8
2. laktace	231	28	9814	3,47	3,28	340	322	306	2,9
3. a vyšší laktace	272	33	9366	3,43	3,22	321	302	553	3,7

Schéma 1 – Porovnání s benchmarky v rámci ČR a ukazuje chovatelé, na které oblasti je třeba se v chovu zaměřit a predikuje celkovou měsíční ztrátu na tržbách  
Zdroj Milkprogres poradenství, s. r. o.



aby se nezvyšovala koncentrace močoviny v mléce a zároveň se nemusel používat drazé nakupovaný by-pass protein.

Loni se podařilo vytvořit kvalitní siláže, hlavně díky tomu, že píče je sklížena v optimální dobu. Podnik disponuje dvěma silážními linkami a to je dobré.

V době mého nástupu dodával podnik denně 16 500 kg mléka od 1020 dojnic, dnes je denní dodávka 22 900 kg pouze od 990 krav. Často se chovatelé dívají na celkový počet krav na farmě, ale neuvažují, kolik jich vlastně dojí? Kdy je čas některé krávy vyřadit?

Odpovědi na podobné otázky nám dává náš software vyvinutý na základě Cornelského systému, normy NRC 2001, doplněný dalšími rovnicemi publikovanými převážně v Journal of Dairy Science. Kromě sestavování krmných dávek nám slouží také k vyhodnocení, jak ekonomicky krmíme. Další program pak využíváme k analýze, ve kterých oblastech máme v podniku rezervy.

Ze zootechnických ukazatelů zatím program vyhodnocuje oblast reprodukce, subklinických mastitid, počtu zvířat v chovu, krmení a ostatní faktory prostředí, připravujeme ještě faktor končetiny. Pro chovatele a poradce to slouží pro vyhodnocení, jak se jednotlivé faktory podílí na zvýšené nebo snížené produkci mléka, a určuje, na kterou oblast je třeba se zaměřit.

### Bude třeba investovat do ustájení

„Vypadá to, že současná užitkovost je na maximu, které jsou krávy schopné dát za současných podmínek. Limitující faktor v tomto chovu je nyní wel-



Jedna z modernějších stájí na farmě Lhotka



Ing. Antonín Lopatář (vlevo) a Jan Gasiar hodnotí krmivo jako kvalitní, ale úroveň welfare je třeba zlepšit

fare – úroveň ustájení,“ říká výživář. „Stáje nejsou ideální,“ přiznává hlavní zootechnik Jan Gasiar, který nás provedl jednou z nich, kde se právě předělávalo napájení. „Steleme řezanou slámu a vápenný hydrát. Na každé farmě je míchací krmný vůz, krmivo zakládáme dvakrát denně, každou hodinu se snažíme přihřnovat. Pro produkční krávy se míchají tři krmné dávky podle fáze laktace. Spotřeba

jádra na jeden litr mléka je 0,33 kg. K přípravě směsí (produkční, porodní, pro jalovice) slouží vlastní míchárna. Suchostojné krávy mají k dispozici výběh, jalovice jsou odchovávány na hluboké podestýlce.“

### Jak se tedy zlepšení v podniku dosáhlo?

Hlavní zootechnik spolu s výživářem přiblížili, jak se zlepšení ukazatelů

živočišné výroby v posledním období dosáhlo:

„Výsledky dělá ve spolupráci se zvířaty tým lidí. Hlavní změnou byla téměř kompletní výměna zootechnického a ošetrovacího personálu, což se promítlo do zlepšení ve všech směrech. Do směsné krmné dávky používáme pivovarské mláto, které vychází ekonomicky výhodně. Také řepkový a sójový šrot se podařilo nasmlouvat na dobrou cenu na rok předem. Svůj přínos pro výrobu mléka a zdraví zvířat má také kompletní výměna napáječů, která se nyní dokončuje ve všech stájích.

Brakace krav přepočtená na rok je v posledním období 35 %. Už se daří vyřazovat také kvůli užitkovosti. I přesto, že podmínky pro obsluhu telat nejsou ideální (chtělo by to investice), dosahujeme v odchovu dobrých výsledků. Ztráty do věku dvou měsíců jsou 9,5 % včetně mrtvě narozených. Hodně se investuje do plemenného materiálu, ale na to se zeptejte pana ředitele,“ dodal Jan Gasiar.

### Připravovací program sestavuje ředitel

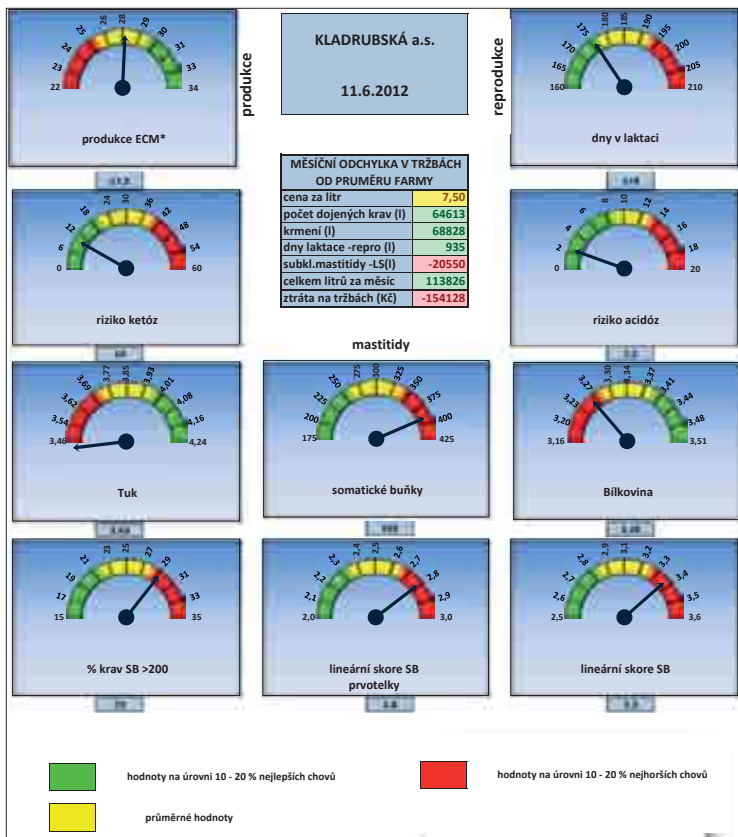
Kromě záliby v cestování a létání letadlem má ředitel František Klíma ještě dalšího koníčka. Přestože je původní profesí mechanizátor, zajímá se o genetiku holštýnského skotu a s tím související přípravovací program. „Používáme program WMS od firmy Select Sires. Ve spolupráci s firmami MTS, CRV a Genoservis má v oblíbě především špičkovou americkou genetiku. „Protože testanti nepřinesli to, co jsme očekávali, používáme pouze prověřené býky. Chceme komplexní vlastnosti – hlavními kritérii jsou kg



V jednom ze silážních žlabů je uskladněno i mláto



Odchov telat dosahuje dobrých výsledků



**Schéma 2 – Přímou v lítrech vyčíslený průměrný zisk nebo ztráta v lítrech podle jednotlivých oblastí, ve srovnání s dlouhodobým průměrem chovu. Zatím vyhodnocuje oblast reprodukce, subklinických mastitid, počtu zvířat v chovu, krmení a ostatní faktory prostředí Milkprogres poradenství, s. r. o.**

bílkovin a složky, důležitý je také typ a fitness. K čemu by byla užitkovost, když by kráva měla veno až na zem," podotýká František Klíma.

### „Jsem kritik současných dotací“

Mléko z Kladrubské a. s. putuje nyní do Německa, ačkoli donedávna bylo zpracováváno v mlékárně NET Kralovice, která je v německém vlastnictví. Nyní tato mlékárna provoz v ČR uzavřela a všechno mléko se vozí ke zpracování za hranice.

„Nechci to hodnotit ani kladně, ani záporně, každá mince má dvě strany. Fakt je ten, že tuzemské mlékárny nás jako prvovýrobce srážejí. Nejsou schopné vyprodukovat výrobky konkurenceschopné v zahraničí. To se pak promítá i do výkupních cen. Takže uzavření kralovického provozu pro nás není úplně negativní zpráva,“ hodnotí František Klíma a pokračuje v zamyšlení:

„Jsem ale velký kritik dotací – dnes se vyplatí zatravnit a nedělat nic. Dokud se dotace budou rozdělovat na plochu, zůstane tady pouze rostlinná výroba a spějeme k rozvojovým zemím. Úroveň vyspělosti zemědělství

charakterizuje vyspělost živočišné výroby. Již můj dědeček říkal, že kráva je všechno v zemědělství. A my jako stát jsme ji politicky odpálili.

Pokud to má fungovat, nemůžeme všichni dělat vše. V USA jsou například podniky, kde podíl tržeb z jedné výroby (např. mléka) tvoří 90 %!

Při všech problémech, které tu jsou, stále v zemědělství věřím i v jeho dobrou budoucnost. Změna systému dotací bude ale zásadní, jinak očekáváme ještě větší úbytek živočišné výroby. Znamenalo by to pro další generace větší závislost na dovozu. Problém zdrojů energie se vyřeší, ale problém potravin včetně jejich kvality nikoli. Nebude kráva, nebude zemědělství – jenže proti živočišné výrobě jsou i samotní zemědělci, neboť samostatnou rostlinnou výrobu provozuje daleko více subjektů. Stačí jen porovnat dvě čísla – 27 000 registrovaných vlastníků v LPISu a 2300 držitelů mléčné kvóty...“ dodává ředitel a předseda představenstva Kladrubská a. s. František Klíma.

**Text a foto  
Lukáš Rytina**